

# RAPPORT RSE » 2025 «





**Ronan BLANCHARD**  
Président du Directoire



*Depuis plusieurs années, notre Groupe s'est engagé avec détermination dans une démarche RSE structurée et exigeante, convaincu qu'elle constitue à la fois un levier de performance durable mais aussi une vraie responsabilité vis-à-vis de l'ensemble de nos parties prenantes.*

*L'année 2025 marque une étape particulièrement importante dans ce parcours : en effet, à l'issue de notre audit de ré-évaluation du mois de juillet, nous avons atteint le niveau exemplaire du label Engagé RSE. Cette reconnaissance, que nous n'avions pas anticipée à ce stade, vient consacrer le travail de fond mené collectivement depuis plusieurs années. Elle fait de notre Groupe le premier préfabriquant en France à atteindre ce niveau d'exigence.*

*Ce résultat n'est ni un aboutissement, ni une finalité. Il traduit avant tout la solidité des engagements pris, la cohérence de nos actions et la mobilisation de l'ensemble de nos équipes. Qu'elles en soient bien entendu chaleureusement, une nouvelle fois, remerciées ici ! Mais ce résultat nous oblige également : maintenir ce niveau suppose de poursuivre nos efforts avec la même rigueur et la même exigence.*

*Sur le plan environnemental, nous avons continué à déployer nos trajectoires de décarbonation avec méthode et discipline. Nos émissions sur les scopes 1 et 2 comme sur le scope 3 évoluent conformément aux objectifs que nous nous étions fixés, dans le respect d'une trajectoire alignée avec les référentiels scientifiques. Cette maîtrise confirme la pertinence des choix industriels engagés, qu'il s'agisse de l'évolution de nos procédés, de l'intégration accrue d'énergies renouvelables ou encore de la transformation de notre offre.*

*Au-delà des indicateurs, notre démarche RSE s'inscrit dans une vision plus large : celle d'un modèle industriel durable, capable de concilier performance économique, responsabilité environnementale et engagement social. C'est cette cohérence qui fonde la confiance de nos partenaires et renforcera la résilience de notre Groupe.*

*Forts de cette reconnaissance et des résultats obtenus, nous abordons les prochaines étapes avec lucidité et ambition. La transformation engagée est profonde ; elle se poursuivra dans la durée, au service de nos clients, de nos territoires et des générations futures.*



# SOMMAIRE

## 01 // PAGE 4

### PRÉSENTATION DU GROUPE RECTOR LESAGE

- › Activités et chiffres clefs

## 02 // PAGES 5 À 7

### NOS ENJEUX RSE

- › Les enjeux environnementaux
- › Les enjeux sociaux / sociétaux
- › Les enjeux économiques
- › Les enjeux éthiques

## 03 // PAGE 8

### ÉVOLUTION DE LA DÉMARCHE RSE

## 04 // PAGES 9 À 12

### NOTRE STRATÉGIE RSE & NOS ENGAGEMENTS

- › **Socle** : Gouvernance et éthique
- › **Axe 1** : Se décarboner et s'adapter aux effets du changement climatique
- › **Axe 2** : Protéger l'environnement et préserver la biodiversité
- › **Axe 3** : Garantir la sécurité et les conditions de travail en faveur de l'engagement
- › **Axe 4** : Ancrer nos activités dans les territoires

## 05 // PAGES 13 À 52

### NOS RÉSULTATS

- › **Socle** : Gouvernance et éthique
- › **Axe 1** : Se décarboner et s'adapter aux effets du changement climatique
- › **Axe 2** : Protéger l'environnement et préserver la biodiversité
- › **Axe 3** : Garantir la sécurité et les conditions de travail en faveur de l'engagement
- › **Axe 4** : Ancrer nos activités dans les territoires

## 06 // PAGES 53 À 57

### SYNTHÈSE DE NOS INDICATEURS

# PRÉSENTATION DU GROUPE RECTOR LESAGE

## LE GROUPE RECTOR LESAGE, DÉVELOPPER LA DURABILITÉ

Industriel spécialiste de la préfabrication béton, le Groupe Rector Lesage conçoit, produit et commercialise des systèmes toujours plus innovants. En bientôt 75 ans, sa principale marque, Rector, est devenue l'un des acteurs majeurs du marché en France. Cette reconnaissance est due d'abord à son produit phare, la poutrelle en béton précontraint, quand, en parallèle, de nombreux innovations et développements lui ont permis d'accroître ses savoir-faire pour proposer une offre complète couvrant l'ensemble des éléments de structure préfabriqués en béton pour le bâtiment. Devenu partenaire incontournable de la préfabrication en béton bas carbone auprès des entreprises de gros œuvre et de maçonnerie, **le Groupe Rector Lesage a accéléré sa diversification entre 2024 et 2025** avec l'acquisition de :

- Techni Prefa, pour renforcer son activité Charpentes et Structures,
- Granuland, pour soutenir sa stratégie d'innovation basée sur l'intégration des matériaux biosourcés dans la fabrication des produits en béton,
- Mécosun, pour soutenir la création d'une branche Énergies renouvelables et accélérer le développement de sa nouvelle activité photovoltaïque.

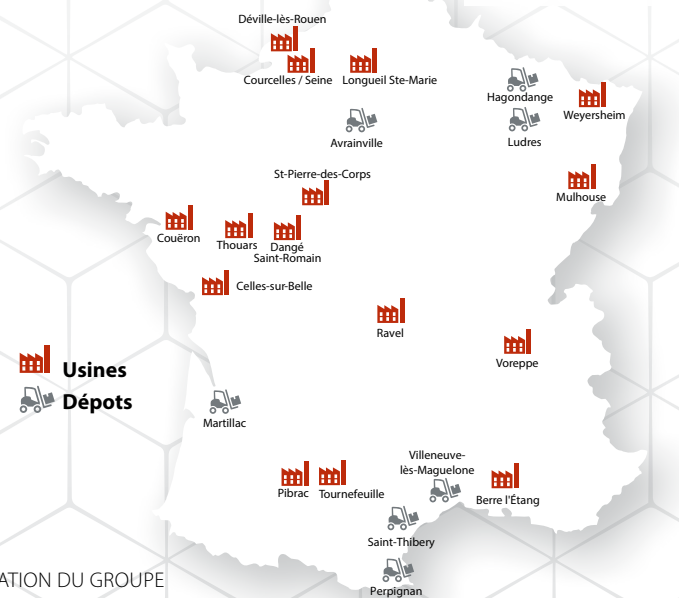
Aujourd'hui, le Groupe dispose de **21 usines réparties entre la France, la Belgique et la Pologne**. Engagé dans l'industrialisation durable, il mise sur la décarbonation du béton, l'économie circulaire,

l'intégration de matériaux biosourcés et la réduction de la pression sur les ressources naturelles.

Après un rappel du contexte et des enjeux pour le Groupe Rector Lesage, le présent rapport RSE présente la structure, la gouvernance et le déploiement de sa démarche RSE en l'illustrant par des exemples d'actions concrètes réalisées sur ses sites de production français et européens et en partageant ses indicateurs de performance.

En savoir plus sur le Groupe :

<https://www.rector.fr/le-groupe/>



### Quelques chiffres clés (2025) - périmètre Groupe



1 153

COLLABORATEURS



296 M€

DE CHIFFRE D'AFFAIRES

DONT PLUS DE  
5%

INVESTIS DANS L'INNOVATION,  
L'AMÉLIORATION ET LE  
DÉVELOPPEMENT DES  
INFRASTRUCTURES



21

USINES



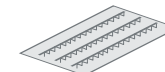
11

PLATEFORMES & DÉPÔTS



1780

CLIENTS NÉGOCE



2 000 000

m<sup>2</sup> DE PRÉDALLES



8 160

km DE POUTRELLES



520 000

m<sup>2</sup> DE PRÉMURS



249 400

m<sup>2</sup> DE DALLES ALVÉOLÉES



64 000 000

TONNES DE POTEAUX  
POUR LA CHARPENTE

# NOS ENJEUX

## LES ENJEUX ENVIRONNEMENTAUX

Dans un contexte de défis climatiques et environnementaux cadrés par diverses normes et réglementations, notre ambition 2030 est de devenir le leader inspirant des modes de construction durable en Europe. En 2025, à l'échelle française et européenne, des **évolutions des cadres stratégiques, législatifs et réglementaires** viennent **renforcer notre ambition** notamment en matière d'atténuation des émissions de gaz à effet de serre, d'adaptation aux effets du changement climatique, de pilotage et de mesure de notre performance extra financière.

### 1. Stratégie nationale d'adaptation au changement climatique

Le 3<sup>e</sup> Plan National d'Adaptation au Changement Climatique a été publié en mars 2025. À travers 52 mesures, ce plan vise à préparer l'ensemble des acteurs français publics et privés aux effets du changement climatique.

Dans ce cadre, comme toutes les entreprises françaises, **le Groupe Rector Lesage est invité à intégrer l'adaptation au changement climatique dans sa stratégie** et à mieux évaluer les actions d'adaptation qu'il mettra en œuvre.

### 2. L'application de la RE2020 aux bâtiments tertiaires spécifiques, industriels et artisanaux

Entrée en vigueur au 1<sup>er</sup> janvier 2022 pour les maisons individuelles et les immeubles de logement, la Réglementation Environnementale 2020 (RE2020) a étendu progressivement le périmètre de bâtiments concernés par ses exigences.

Le nouveau décret 206-16 du 15 janvier 2026 concerne désormais les bâtiments tertiaires spécifiques, industriels et artisanaux.

**Ainsi, l'ensemble des segments de marché adressés par le Groupe Rector Lesage, y compris son activité "Charpentes et structures", est concerné par la RE2020.** Ce renforcement réglementaire conforte l'ambition de déploiement d'une stratégie de décarbonation du Groupe à toutes ses activités.

### 3. Loi Omnibus et CSRD

Définitivement adoptée en décembre 2025, la loi Omnibus scelle une **simplification majeure des obligations de reporting de durabilité** (Corporate Social Responsibility Directive - CSRD) et du devoir de vigilance (Corporate Sustainability Due Diligence Directive - CS3D). Les champs d'application sont resserrés, le nombre et le niveau des exigences revus à la baisse. Avec un chiffre d'affaires inférieur à 450 millions d'euros, le Groupe Rector Lesage n'est plus soumis à l'obligation de reporting de durabilité conforme à la CSRD.

Pour autant, soucieux de renforcer sa stratégie de durabilité, d'améliorer sa performance ESG\* et de partager ses résultats extra financiers avec l'ensemble de ses parties prenantes, le Groupe **maintient la publication de son rapport RSE volontaire** en faisant progressivement évoluer son format vers celui des formats de reporting de durabilité volontaires recommandés dans le cadre de la CSRD.

\* Environnementale Sociale et de Gouvernance





## LES ENJEUX SOCIAUX/SOCIÉTAUX

Dans un contexte de profonde mutation du marché du travail et de transformation durable du secteur du bâtiment, notre responsabilité d'industriel du béton est de **maintenir l'employabilité de nos collaborateurs** et d'**assurer la protection des emplois**.

L'évolution rapide des compétences requises, l'accélération des évolutions technologiques notamment l'émergence de l'intelligence artificielle (IA), la tension sur certains métiers et les départs à la retraite renforcent notre **devoir d'anticipation et d'accompagnement du développement des compétences**.

**Nous investissons dans la formation** afin de sécuriser les parcours professionnels, de garantir un accès équitable aux dispositifs de développement des compétences et de favoriser la transmission des savoirs. En 2025, nous avons poursuivi le déploiement de parcours de formation interne au sein de notre **Campus Rector Lesage** pour permettre la montée en compétences des techniciens d'études distribution vers l'Étude De Prix (EDP).

Le cadre législatif et réglementaire évolue également **en faveur du maintien et du développement dans l'emploi**, notamment à travers le renforcement des obligations des entreprises en matière de gestion des emplois et des parcours professionnels (GEPP), d'**égalité professionnelle entre les femmes et les hommes** et de **transparence salariale**, engageant l'entreprise dans des négociations avec nos partenaires sociaux.

La loi du 24 octobre 2025, qui transpose les accords nationaux interprofessionnels (ANI), nous a conduits à négocier et à signer un accord favorisant l'emploi des salariés expérimentés et sécurisant les transitions professionnelles.

Cette dynamique s'accompagne d'une **progression continue de notre index égalité professionnelle, le portant à 89/100**. Cela illustre notre volonté de réduire les écarts de rémunération et de promouvoir une culture d'équité entre les femmes et les hommes.

En tant qu'employeur responsable, nous affirmons notre volonté de **créer un cadre de travail structurant, équitable et épanouissant pour nos collaborateurs** d'aujourd'hui et de demain en agissant positivement sur nos territoires.

## LES ENJEUX ÉCONOMIQUES

Pour la seconde année consécutive, les marchés du logement neuf ont atteint des niveaux historiquement bas et **notre activité en a été durement affectée**. Le contexte économique et géopolitique restant instable, la reprise en sera d'autant plus lente. Cependant le Groupe peut s'appuyer sur une stratégie claire, des équipes engagées et dispose de savoir-faire reconnus.

Il se doit de poursuivre le déploiement de sa **stratégie ambitieuse et volontariste de croissance et de diversification**, afin de retrouver une rentabilité durable en réduisant sa dépendance aux marchés du logement neuf. Ainsi, dans la droite lignée de l'année précédente, 2025 a été marquée par une nouvelle acquisition : Mécosun, répondant aux orientations stratégiques du Groupe.

Reconnu dans le domaine des énergies vertes comme le pionnier des solutions photovoltaïques intégrées au bâti, Mécosun viendra renforcer l'attractivité de la branche Énergies renouvelables souhaitée par le Groupe.



## LES ENJEUX ÉTHIQUES

Avec le déploiement de la Directive Européenne sur le Devoir de Vigilance (CS3D), un **changement de paradigme** s'opère. Nous passons d'une logique d'éthique réparatrice à une logique d'éthique préventive.

Les grandes entreprises doivent désormais **prévenir les atteintes liées aux droits humains, au travail forcé, au travail des enfants, à la pollution ou au climat** dans toute leur chaîne de valeur.

En cas de faute, la responsabilité est engagée si l'absence de prévention est démontrée (et non plus si la faute est prouvée). Même si le Groupe Rector Lesage n'est pas soumis aux obligations de la CS3D, cette évolution législative conforte notre **ambition de renforcer nos objectifs et nos process de vigilance dans nos partenariats** avec nos fournisseurs.



# ÉVOLUTION DE LA DÉMARCHE RSE



Initiée fin 2021, notre démarche RSE s'appuyait, jusqu'en 2025, sur une feuille de route 2022-2025. Depuis, le Groupe a considérablement **gagné en maturité RSE**, travaillant activement à :

- › **structurer** la démarche dans le cadre du référentiel « Engagé RSE » de l'AFNOR,
- › **organiser** sa gouvernance,
- › **impliquer** ses managers,
- › **acculturer** ses collaborateurs,
- › **traduire** ses ambitions en actions concrètes et mesurables à tous les niveaux de l'entreprise.

Ainsi, fort d'une **meilleure capacité de gestion opérationnelle des sujets de durabilité** acquise au cours de ses trois dernières années, le Groupe écrit une nouvelle page de sa stratégie de durabilité **se résumant en trois mots : Amélioration, Amplification et Accélération (3A)**.



## AMÉLIORATION

Une structuration plus pertinente ajoutant aux 4 axes existants un socle « Gouvernance et Éthique », des objectifs plus pertinents, des indicateurs plus robustes.



## AMPLIFICATION

L'intégration de nouveaux enjeux et de nouveaux engagements dans chacun des 4 axes pour couvrir un périmètre plus juste et plus impactant, l'intégration progressive de nos filiales et nouvelles acquisitions.



## ACCÉLÉRATION

Des cibles plus précises et plus ambitieuses.

**Cette nouvelle feuille de route répond à une nouvelle ambition**, mieux alignée avec la maturité de la démarche RSE au sein du Groupe et plus corrélée aux attentes des parties prenantes internes et externes.

# STRATÉGIE ET ENGAGEMENTS RSE

Complétés d'un nouveau socle et enrichis de nouveaux objectifs dans chacun de ces 4 axes.

## SOCLE ET AXES DE NOTRE STRATÉGIE RSE



### AXE 1

SE DÉCARBONER  
ET S'ADAPTER  
AUX EFFETS DU  
CHANGEMENT  
CLIMATIQUE



### AXE 2

PROTÉGER  
L'ENVIRONNEMENT  
ET PRÉSERVER LA  
BIODIVERSITÉ



### AXE 3

GARANTIR LA  
SÉCURITÉ ET LES  
CONDITIONS DE  
TRAVAIL EN FAVEUR  
DE L'ENGAGEMENT



### AXE 4

ANCER NOS  
ACTIVITÉS DANS  
LES TERRITOIRES



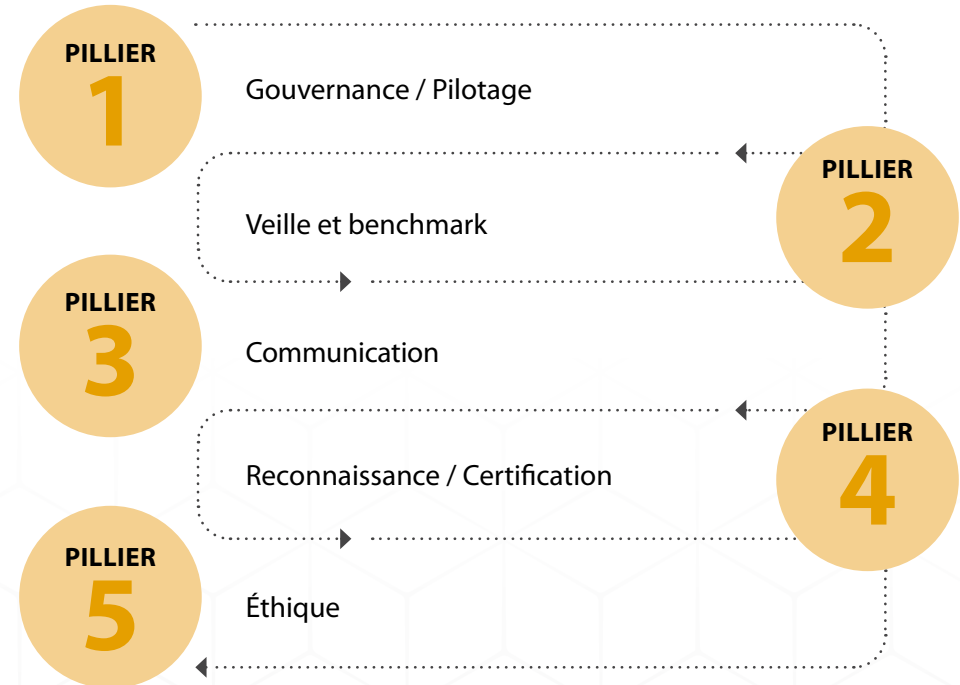
## SOCLE GOUVERNANCE & ÉTHIQUE

Intégrer la RSE dans nos activités



## SOCLE : GOUVERNANCE ET ÉTHIQUE

Intégrer la RSE dans nos activités de manière structurée, transparente, éthique et selon des référentiels reconnus.





## AXE 1 : SE DÉCARBONER ET S'ADAPTER AUX EFFETS DU CHANGEMENT CLIMATIQUE

S'aligner avec l'ambition des accords de Paris pour maintenir le réchauffement climatique en-deçà de 2°C et s'adapter aux effets du changement climatique.



## AXE 2 : PROTÉGER L'ENVIRONNEMENT ET PRÉSERVER LA BIODIVERSITÉ

Réduire la pression sur les ressources naturelles, réduire et recycler nos déchets dans une logique d'économie circulaire et de préservation de la biodiversité.

ENGAGEMENT  
1.1

Mesurer nos EGES et piloter notre trajectoire de décarbonation.

ENGAGEMENT  
1.2

Réduire les émissions de gaz à effet de serre de nos SCOPES 1&2.

ENGAGEMENT  
1.3

Réduire les émissions de gaz à effet de serre de notre SCOPE 3.

ENGAGEMENT  
1.4

Adapter nos produits et nos activités aux effets du changement climatique.

ENGAGEMENT  
1.5

Définir et phaser une stratégie de compensation de nos émissions de gaz à effet de serre résiduelles.

ENGAGEMENT  
2.1

Respecter nos obligations réglementaires en matière de nuisances.

ENGAGEMENT  
2.2

Déployer notre politique environnementale et mesurer notre progression.

ENGAGEMENT  
2.3

Réduire la pression sur les ressources naturelles dans une logique d'économie circulaire.

ENGAGEMENT  
2.4

Réduire et valoriser nos déchets.

ENGAGEMENT  
2.5

Agir pour la biodiversité.



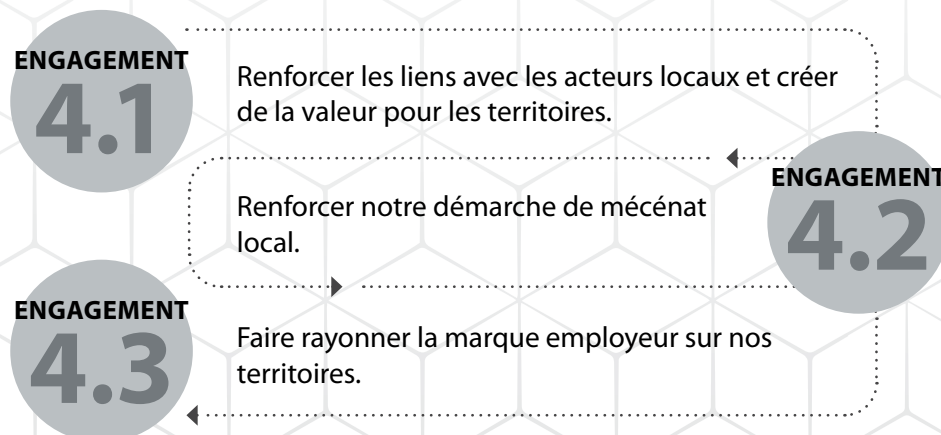
## AXE 3 : GARANTIR LA SÉCURITÉ ET LES CONDITIONS DE TRAVAIL EN FAVEUR DE L'ENGAGEMENT

Assurer la santé et la sécurité des collaborateurs, créer toutes les conditions favorables à l'engagement et la performance des collaborateurs.



## AXE 4 : ANCRER NOS ACTIVITÉS DANS LES TERRITOIRES

Identifier, dialoguer et agir pour créer de la valeur économique environnementale et sociétale dans les territoires en renforçant la confiance de nos parties prenantes.



# NOS RÉSULTATS - SOCLE : GOUVERNANCE ET ÉTHIQUE

Donner vie à notre ambition RSE suppose de dépasser le cadre des intentions pour traduire les engagements en actions concrètes et mesurables. Ce passage de « l'intention » à « l'action » implique la mise en place d'une gouvernance efficace et robuste, d'une communication cohérente et transparente et d'un process d'amélioration continue et de pilotage de la performance s'inscrivant dans des référentiels de reconnaissance externe. L'ensemble est guidé par des valeurs éthiques fortes, qui structurent nos décisions et donnent du sens à nos actions au quotidien.



## CODIR GROUPE

De gauche à droite : Pierre-Antoine DELAYE (Directeur SI & Digital), Christian MUNCK (Directeur Commercial), Célia BRANCOURT (Directrice Achats / Supply Chain), Ronan BLANCHARD (Président du Directoire), Franck MULLER (Directeur Général Adjoint), Noël LE FLOCH (Directeur Général des Opérations), Philippe ABEL (Directeur Ressources Humaines, RSE & Transformation), André DE CHEFDEBIEN (Directeur Innovation & Marketing Stratégique)

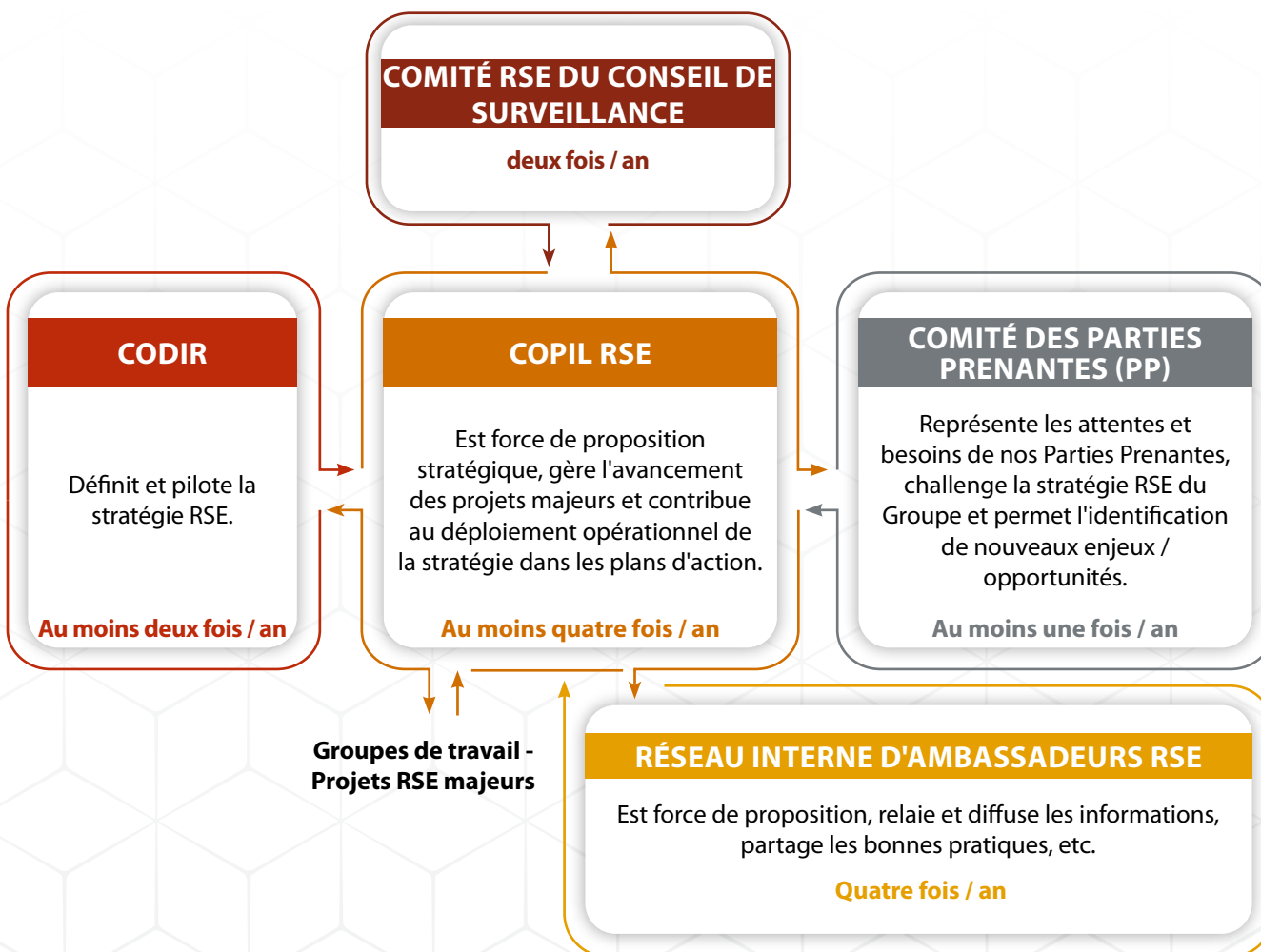
*RECTOR LESAGE A MIS EN PLACE SA GOUVERNANCE RSE AVEC SINCÉRITÉ ET SOLIDITÉ. JE SALUE PARTICULIÈREMENT L'IMPLICATION DES ÉQUIPES VIA LE RÉSEAU DES AMBASSADEURS RSE.*

Gilles BERNARDEAU, membre du Conseil de Surveillance et de son comité Ad-Hoc RSE

## PILIER 1 : GOUVERNANCE

Initialement portée par le CODIR (qui décide la stratégie et les budgets) en articulation avec le COPIL RSE (qui propose et pilote le déploiement opérationnel), notre gouvernance RSE s'est progressivement enrichie de nouvelles instances.

Après le lancement du réseau d'ambassadeurs RSE fin 2023 pour accélérer le passage à l'action et du comité des parties prenantes fin 2024 pour mieux intégrer la vision de nos parties prenantes dans notre démarche, le Conseil de Surveillance a mis en place en 2025 quatre comités ad-hoc dont un comité RSE confirmant l'importance stratégique des enjeux de durabilité pour l'actionnariat familial.



### Focus Comité RSE du Conseil de Surveillance

- Implique la Présidente et 4 membres du conseil de Surveillance, le directeur des ressources humaines, RSE et de la transformation, la directrice RSE.
- Veille à l'alignement de la stratégie RSE et de son déploiement opérationnel avec la vision stratégique des actionnaires du Groupe Rector Lesage.
- Première réunion 2025 dédiée au bilan 2022-2025 et perspectives 2026-2030.

### Focus Réseau d'ambassadeurs RSE 2025

**27 ambassadeurs**  
**9 sites et 11 métiers représentés**

#### Actions phares portées par le réseau en 2025 :

- **Challenge RSE** : Lancement d'un challenge RSE visant à partager les actions RSE déployées sur les sites et inspirer les autres sites.
- **Noël Solidaire** : Animation d'une action de solidarité en partenariat avec la Croix Rouge pour la fête de Noël (10 sites, 108 colis récupérés).



## PILIER 2 : VEILLE ET BENCHMARK\*

La mise en place d'une veille réglementaire, technique et technologique structurée est essentielle pour assurer notre conformité et anticiper les évolutions de nos obligations tout en identifiant les nouvelles solutions, méthodes et outils plus performants et responsables.

En parallèle, le benchmark des pratiques du secteur du bâtiment et de l'industrie du béton permet d'identifier les meilleures initiatives afin de soutenir notre dynamique d'amélioration continue dans un objectif d'exemplarité.

Dans l'ensemble des métiers du Groupe, la veille et le benchmark sont menés par une vingtaine de collaborateurs dans le cadre de leurs missions, selon trois principaux vecteurs :

- › Les abonnements à des plateformes, revues ou newsletters spécialisées,
- › La participation active à des groupes de travail dans les fédérations professionnelles, organisations techniques ou professionnelles, réseaux d'acteurs économiques (FIB, UMGO, UNTEC, CERIB, CSTB, AFNOR, CCI, ADIRA, ANDRH, etc.),
- › Les salons professionnels nationaux, régionaux ou locaux.

En 2025 nous comptabilisons au moins 55 groupes de travail dans lesquels les collaborateurs sont impliqués.

## PILIER 3 : COMMUNICATION

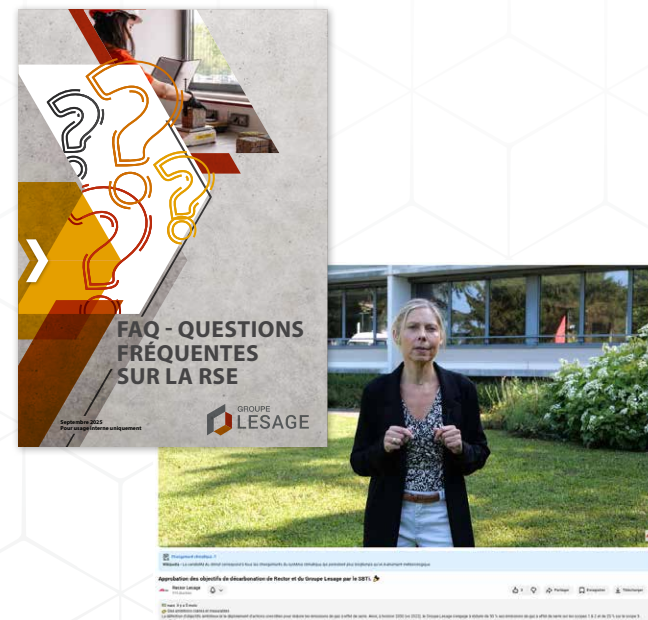
Dans une démarche RSE, la communication est un des processus essentiels du management de la RSE et une clef importante de réussite.

Les actions de communication constituent des leviers stratégiques pour fédérer l'ensemble des acteurs de notre chaîne de valeur autour d'un cap commun, celui de la transition durable :

- En communication interne : fondamentale pour asseoir une culture RSE auprès de nos collaborateurs qui sont au cœur des opérations en pleine transformation.
- En communication externe : pour partager de manière transparente nos ambitions et notre progression RSE avec nos parties prenantes.

Ainsi en 2025, outre la publication de notre rapport RSE volontaire, de nombreuses actions de communication ont été déployées, parmi lesquelles :

- › **En communication interne**, une FAQ RSE couvrant l'ensemble des thématiques que les collaborateurs pourraient rencontrer dans leur quotidien opérationnel ainsi que des réponses et éclairages pour les accompagner. Cette FAQ est un outil que nous avons imaginé pragmatique, accessible et orienté plus particulièrement vers des éléments concrets.
- › **En communication externe**, pour promouvoir notre parcours et l'approbation de nos objectifs de décarbonation par le SBTi, nous avons mis à disposition de toutes nos parties prenantes une vidéo didactique rappelant les ambitions de décarbonation du Groupe ainsi que l'objet de cette certification.



<https://www.youtube.com/watch?v=kufaUKQDFcw>

\*Analyse des produits et pratiques d'entreprises concurrentes.

## PILIER 4 : RECONNAISSANCE EXTERNE

L'année 2025 a été marquée par deux reconnaissances externes majeures et déterminantes pour le Groupe en matière de RSE. Tout d'abord en mai avec l'obtention de l'approbation de la SBTi (Science Based Target initiative) pour l'alignement de nos objectifs de décarbonation avec la science. Puis en juillet avec le renouvellement du label Engagé RSE de l'AFNOR, en décrochant le niveau « Exemplaire ».

### SBTi

La Science Based Target initiative (SBTi) est une **initiative internationale collective qui vise une action climatique ambitieuse**. Elle accompagne les entreprises sur la définition d'objectifs de décarbonation alignés avec l'ambition du Groupement Expert Intergouvernemental sur l'Évolution du Climat (GIEC), c'est-à-dire de maintenir le réchauffement climatique bien en dessous de 2°C à horizon 2100. Ainsi la reconnaissance d'un industriel par la SBTi des objectifs de réduction des émissions de Gaz à Effet de Serre (GES) **confirme l'alignement de la stratégie de décarbonation de ce dernier « avec la science »**.

Soucieux de réduire efficacement son impact sur le changement climatique, le Groupe Rector Lesage a travaillé sur des **objectifs et un plan de réduction de ses émissions de GES ambitieux** que la SBTi a reconnu en mai 2025. Dans ce cadre, notre Groupe s'est engagé à **réduire de 50 % ses émissions de gaz à effet de serre sur les scopes 1 & 2 et de 25 % ses émissions de gaz à effet de serre sur le scope 3** (à horizon 2030, par rapport aux émissions de l'année 2022). Pour assurer le suivi de la démarche, un **reporting annuel** de la progression est déposé sur le site internet Rector.

De nombreuses actions de réduction sont déjà initiées (réduction du clinker, augmentation des aciers recyclés, optimisation des transports, électrification de la flotte automobile et des engins de manutention, etc.), et d'autres se mettront progressivement en place.

L'approbation de la SBTi étant l'une des reconnaissances les plus exigeantes, celle-ci **confirme le sérieux de la stratégie de décarbonation du Groupe Rector Lesage**.



*CONSIDÉRANT QUE LE SCOPE 3 REPRÉSENTE 98 % DE NOS EGES, NOTRE STATÉGIE DE DÉCARBONATION SE FERA EN CHANGEANT D'ÉCHELLE, DANS UNE LOGIQUE GAGNANT-GAGNANT AVEC NOS FOURNISSEURS, OU NE SE FERA PAS.*



Cécile ROLAND, Directrice RSE

## Label Engagé RSE de l'AFNOR

Après avoir été le premier industriel de la préfabrication béton à obtenir, en 2022, le label Engagé RSE niveau « confirmé » de l'AFNOR, **le Groupe Rector Lesage décroche le niveau « Exemplaire »**. Cette nouvelle distinction est le fruit d'un engagement constant à tous les niveaux de l'entreprise et d'un travail collectif initié il y a 4 ans, posant les bases de sa stratégie RSE.

Lors de l'audit de réévaluation effectué par l'AFNOR sur trois de ses sites, le Groupe a pu démontrer son application à **poursuivre et à transformer ses engagements RSE en actions concrètes**. L'auditeur a particulièrement apprécié la cohérence de la démarche, son dynamisme, son caractère évolutif ainsi que la maturité atteinte dans l'animation terrain des sites.

**Des pistes d'amélioration ont été identifiées** et permettront au Groupe de construire son plan d'action RSE pour les trois ans à venir afin de poursuivre sa progression environnementale et sociétale et de **maintenir son exemplarité**. En obtenant le niveau « Exemplaire » du label « Engagé RSE » de l'AFNOR, le Groupe Rector Lesage confirme son leadership en matière de démarche responsable.

Ce résultat est une satisfaction collective mais il n'est pas une fin en soi. Il confirme que nous travaillons dans la bonne direction en traduisant une ambition en une réalité opérationnelle pour devenir le leader inspirant des modes de construction durable.



...système ?

(faune + flore) ...ssent (nutrition, ...  
re elles et a ...  
face déf



## PILIER 5 : ÉTHIQUE

Après avoir complété et renforcé notre programme de conformité au droit de la concurrence en 2024 (cf. rapport RSE 2024), nous avons poursuivi notre démarche en 2025 en mettant l'accent sur la **sensibilisation continue des populations à risque**. Ainsi, une campagne de **formation obligatoire** a été déployée auprès des collaborateurs en relation directe ou indirecte avec les clients. Celle-ci dans le but de **consolider les bonnes pratiques** en matière de droit de la concurrence et de règles éthiques dans les affaires.

“  
LA LUTTE CONTRE LA  
CORRUPTION, LE RESPECT  
DE NOS PARTENAIRES ET  
FOURNISSEURS AINSI QU'UNE  
CONCURRENCE SAINTE ET  
ÉQUITABLE GUIDENT NOS  
PRATIQUES QUOTIDIENNES.  
”

Christian MUNCK, Directeur Commercial

### Campagne de formation obligatoire au droit de la concurrence

11

**services concernés**

Une mobilisation transversale touchant l'ensemble des départements clés.

**Taux de réalisation de**

**100 %**

L'intégralité des objectifs de formation a été accomplie avec succès.



**Du 03 au 28 mars 2025**

Une période de formation intensive et obligatoire pour les équipes ciblées.

311

**collaborateurs formés**

Un déploiement d'envergure garantissant une large diffusion des connaissances.

**100 %**

**de prise de connaissance**

Une consultation totale du Code Éthique et des procédures de gestion des incidents.

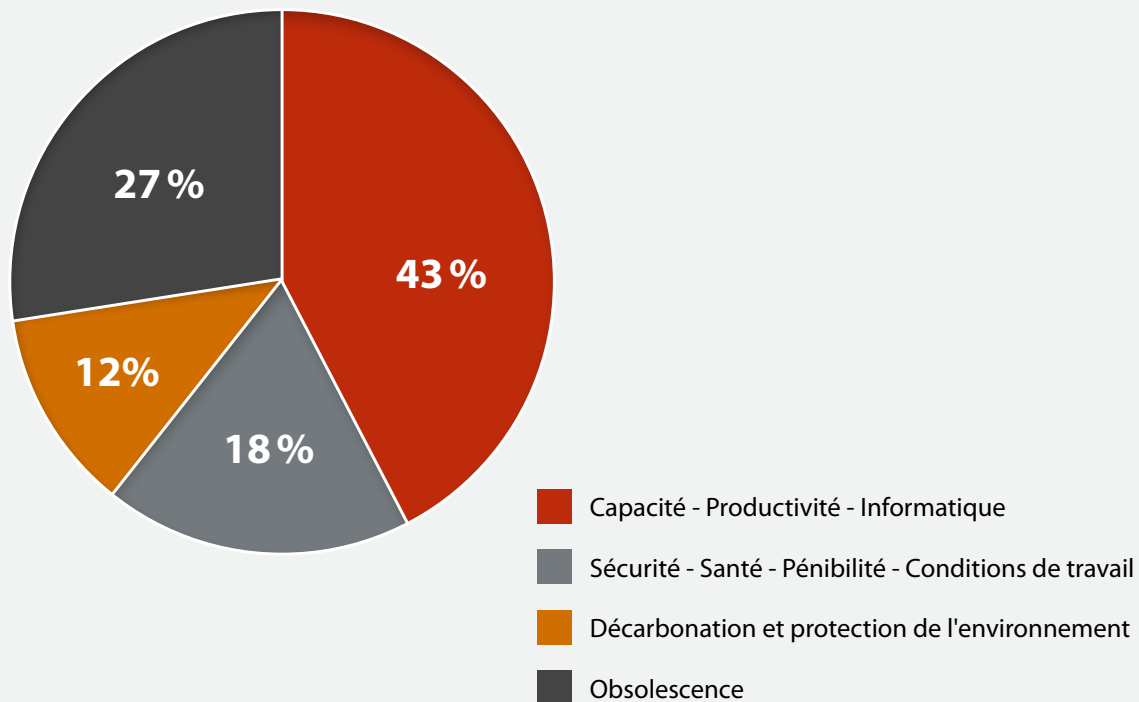
## Nos investissements « durables »

Depuis le lancement de notre démarche RSE, l'entreprise oriente ses investissements vers des projets conciliants performance économique, responsabilité sociale et respect de l'environnement.

En 2025, 30% des investissements ont été dédiés à des projets de durabilité :

- › Renforcement de la sécurité (ex : travaux de sécurisation de la falaise située à l'aplomb du site de Voreppe),
- › Réduction de la pénibilité et amélioration de l'ergonomie (ex : machine à démouler les prédalles à Voreppe, machine à bétonner les prédalles à Couëron),
- › Protection de l'environnement (ex : réhabilitation de la zone de stockage des boues de décantation à Berre-l'Étang).

### Répartition des investissements 2025 par thématique (%)



# NOS RÉSULTATS - AXE 1 : SE DÉCARBONER ET S'ADAPTER AUX EFFETS DU CHANGEMENT CLIMATIQUE

Dans la feuille de route 2026-2030, notre Groupe réaffirme son ambition climatique dans un contexte économique et sociétal tendu.

Le nouvel axe 1 « **Se décarboner et s'adapter aux effets du changement climatique** » marque un renforcement de notre stratégie climat. Il étend notre action au-delà de l'atténuation des émissions de gaz à effet de serre pour intégrer désormais les enjeux d'adaptation aux effets du changement climatique et de compensation des émissions résiduelles à long terme. Il marque aussi un niveau de maturité accru dans la gestion des enjeux d'atténuation. La réduction de nos émissions de gaz à effet de serre est devenue une réalité opérationnelle, portée par des **actions de réduction efficaces** et pilotée par des indicateurs de performance. Le suivi de ces indicateurs démontre, année après année, le respect de notre trajectoire de décarbonation validée, depuis mai 2025, par la Science Based Target Initiative (SBTi).

Cette dynamique confirme la **solidité et la constance de l'engagement climatique du Groupe**, indépendamment des cycles économiques ou des débats sur la soutenabilité écologique .

## ENGAGEMENT 1 : MESURER NOS EGES ET PILOTER NOTRE TRAJECTOIRE DE DÉCARBONATION

- › Développement des compétences carbone en interne.
- › Réalisation en interne de notre bilan carbone scopes 1, 2 et 3 (Outils Global Climate Initiatives).
- › Définition de nos objectifs de réduction carbone et de notre trajectoire de décarbonation à horizon 2030.
- › Reconnaissance par la SBTi de nos objectifs et de notre trajectoire de décarbonation Mid-Term (6 mai 2025).

## ENGAGEMENT 2 : RÉDUIRE LES ÉMISSIONS DE GAZ À EFFET DE SERRE DE NOS SCOPES 1 & 2

**-19%**  
en valeur absolue par  
rapport à 2022

(Résultats 2024)

- › Équipement d'un 5e site avec un système automatique de gestion permettant l'optimisation énergétique de nos étuves et poursuite des actions d'optimisation des températures de chauffe de nos bancs.  
‣ **Amélioration de 7% de notre efficacité énergétique (kWh / tonne béton produit).**
- › Poursuite du déploiement de notre stratégie d'électrification de notre flotte de véhicules de fonction (renforcement de la qualité des voitures électriques au catalogue, financement de l'installation des bornes de recharge à domicile, etc.).  
‣ **Multiplication par 6 du nombre de véhicules à faible émission portant à 36% leur part dans notre flotte.**
- › Autoconsommation d'électricité photovoltaïque produite sur nos sites de Chrzanów et Mszczonów en Pologne.  
‣ **121 974 kWh d'électricité photovoltaïque autoconsommée annuellement.**

## ENGAGEMENT 3 : RÉDUIRE LES ÉMISSIONS DE GAZ À EFFET DE SERRE DE NOTRE SCOPE 3

**-29 %**  
en valeur absolue par  
rapport à 2022

(Résultats 2024)

## ENGAGEMENT 4 : ADAPTER NOS PRODUITS ET NOS ACTIVITÉS AUX EFFETS DU CHANGEMENT CLIMATIQUE

- › Optimisation de nos formules béton en vue d'une réduction de la consommation de clinker.  
‣ **Réduction de 10% de l'impact carbone moyen de nos ciments (vs 2022).**
  - › Optimisation des consommations d'aciers dans nos bétons.
  - › Optimisation de notre mix de fournisseurs d'aciers en vue d'une augmentation des teneurs en acier recyclé et d'une réduction de l'impact carbone.  
‣ **Réduction de 39% de l'impact carbone moyen de nos aciers (vs 2022).**
  - › Promotion et vente de nos solutions de prédalles et prémurs Rsoft à faible impact carbone.  
‣ **6% de nos ventes de prédalles et prémurs sont de la gamme Rsoft.**
  - › Promotion et vente de nos entrevous à faible impact carbone (Rectolight – en particules de bois et Rectoplast – en plastique recyclé).  
‣ **40% de nos ventes d'entrevous sont des entrevous à faible impact carbone.**
  - › Lancement de la prescription de la dalle biosourcée Woodlite.
  - › Lancement du projet « Aller simple » sur l'optimisation de nos taux de chargement.
- 
- › Rédaction et diffusion d'un guide sur le travail dans des conditions par « fortes chaleurs ».
  - › Adaptation organisationnelle et aménagement de solutions techniques sur certains sites soumis à des périodes de canicule.

## ENGAGEMENT 5 : DÉFINIR ET PHASER UNE STRATÉGIE DE COMPENSATION DE NOS ÉMISSIONS DE GAZ À EFFET DE SERRE RÉSIDUELLES

- (À faire) Cadrer une étude visant l'identification, l'évaluation financière et la priorisation de projets de compensation de nos émissions de gaz à effet de serre résiduelles à long terme.
- Installation de 44 100 m<sup>2</sup> d'ombrières photovoltaïques sur deux de nos sites avec réinjection dans le réseau électrique français.  
➤ **À horizon 2027, 10 MWc produits annuellement permettant d'éviter l'émission de près de 100 t eq. CO<sub>2</sub> chaque année.**



LA DÉCARBONATION DE NOS ACHATS REPOSE SUR DES PARTENARIATS SOLIDES, TRANSFORMANT NOTRE CHAÎNE D'APPROVISIONNEMENT EN UN LEVIER D'ACTION ENGAGÉ.

Célia BRANCOURT,  
Directrice Supply Chain



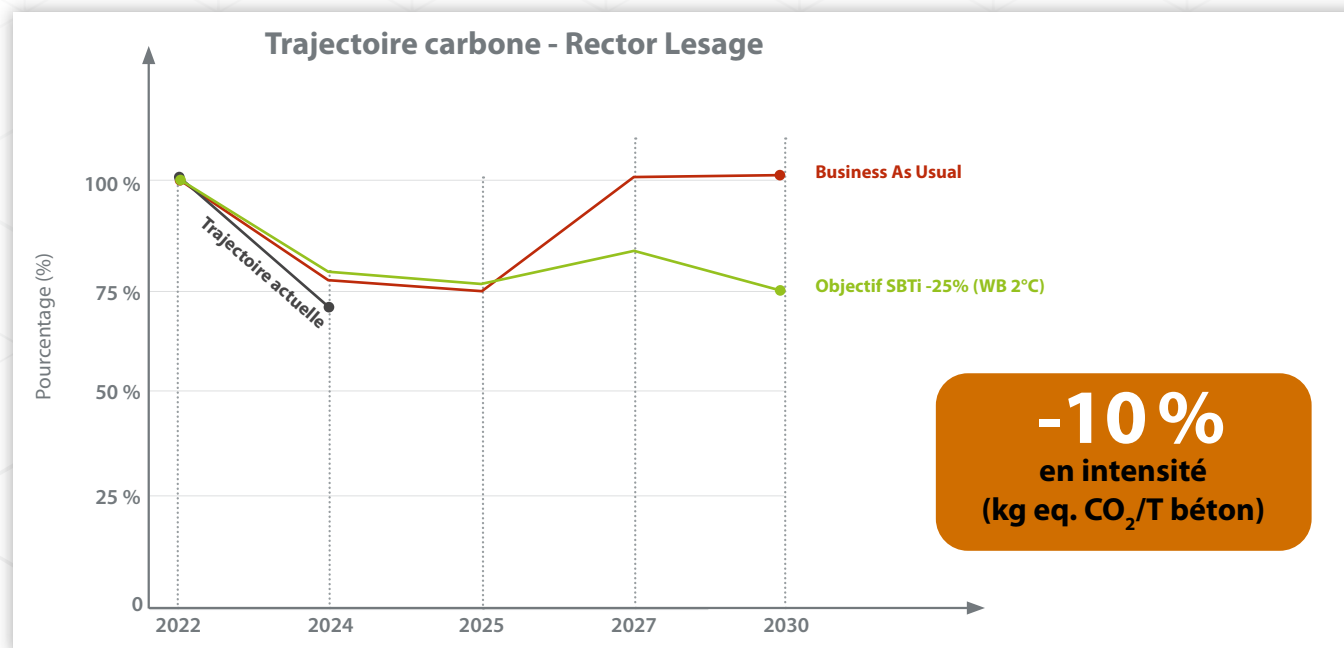
## RESPECT DE NOS OBJECTIFS DE RÉDUCTION CARBONE VALIDÉS PAR LA SCIENCE BASED TARGET INITIATIVE (SBTI)

Engagés depuis mai 2025 auprès de la SBTi dans une trajectoire de décarbonation fixant les objectifs de réduction de 50% sur nos scopes 1&2\* et de 25 % sur le scope 3\*\*, nous réalisons tous les ans un bilan carbone de notre entreprise sur les trois scopes. Ces engagements de moyen terme reviennent à se fixer les objectifs de réduction annuelle de 6 % par an sur les scopes 1&2 et de 4 % par an sur le scope 3.

Forts des actions mises en place pour réduire nos émissions de gaz à effet de serre, ces bilans montrent que nous respectons les engagements pris auprès de la SBTi. En effet, depuis 2022, les résultats du bilan carbone 2024 montrent que nous avons réduit en valeur absolue de 9 % par an nos EGES sur les scopes 1&2 et de 15 % par an sur le scope 3. Cette réduction significative n'est pas uniquement la conséquence d'une baisse de notre activité mais aussi le résultat d'actions proactives destinées à réduire nos émissions de gaz à effet sur les différents scopes :

- Réduction de 10 % de l'IC\*\*\* moyen de nos ciments (- clinker)
- Réduction de 39 % de l'IC\*\*\* moyen de nos aciers (+ recyclés)
- Réduction de 7 % de nos consommations électriques / tonne béton
- Augmentation de la part de véhicules électriques (5 à 36 %)

Grâce à ces actions proactives de décarbonation nous avons réduit de 10 % l'impact carbone lié à la fabrication de nos bétons (= -10 % de réduction des EGES « en intensité »).



\*à horizon 2030 par rapport à l'année 2022 sur la totalité de nos émissions de gaz à effet de serre des scopes 1&2.

\*\*à horizon 2030 par rapport à l'année 2022 sur un total de flux qui représentent 70% des émissions de gaz à effet de serre impliquées sur le scope 3.

\*\*\* IC = Impact carbone.



## AUTOCONSOMMATION D'ÉLECTRICITÉ PHOTOVOLTAÏQUE SUR LES SITES RECTOR POLSKA

Depuis 2022, le Groupe a investi dans l'installation de systèmes de production d'électricité photovoltaïque sur deux de ses trois sites polonais situés à Chrzanów et Mszczonów.

Sur chaque site, avec une puissance déployée de 50 kWc, ces installations fournissent annuellement entre 60 000 et 62 000 kWh d'électricité soit **122 MWh** pour les deux sites concernés.

Utilisée en autoconsommation, cette production d'électricité photovoltaïque a couvert en 2025 **15% des besoins énergétiques des sites de Chrzanów et Mszczonów.**

Deux nouveaux systèmes de production d'électricité photovoltaïque sont en cours d'installation sur le site de Chrzanów et sur le 3<sup>ème</sup> site polonais situé à Jaworzyna Śląska. D'une puissance respective de 150 kWc et 100 kWc, elles permettront à terme de couvrir 45% du besoin de l'usine de Chrzanów et 30% du besoin de celle de Jaworzyna Śląska.

*DONNER UNE PORTÉE INTERNATIONALE À LA RSE, C'EST AUSSI SAVOIR LE DIRE DANS LA LANGUE LOCALE. EN POLONAIS, RSE SE DIT : SPOŁECZNA ODPOWIEDZIALNOŚĆ BIZNESU!*

Franck MULLER,  
Directeur Général Adjoint



Site de Mszczonów – Panneaux photovoltaïques au sol d'une puissance de 50 kWc (autoconsommation)



Site de Chrzanów – Panneaux photovoltaïques en toiture d'une puissance de 50 kWc (autoconsommation)



## AVANCEMENT DE LA CONSTRUCTION DES OMBRIÈRES PHOTOVOLTAÏQUES DE TOURNEFEUILLE ET BERRE-L'ÉTANG

En 2025, l'activité ombrière industrielle béton a pris son essor. Le programme d'installation de panneaux photovoltaïques sur certains des sites de production du Groupe, décrit depuis plusieurs années dans les précédents rapports RSE, a débuté. **Le site Rector de Tournefeuille dispose aujourd'hui d'une couverture de 5 ombrières industrielles**, d'une puissance totale de 4,5 MWc, d'une surface totale de 20 200 m<sup>2</sup> répartie sur les zones extérieures de stockage de l'usine. Leur mise en service permettra de **produire 5,5 GWh d'électricité** et d'**éviter l'émission de 44 t CO<sub>2</sub> par an** (en comparaison avec le mix électrique français 2023 – source : base Empreinte de l'ADEME).

Le chantier sur le site Rector de Berre-l'Étang est également bien avancé avec la pose de 11 000 m<sup>2</sup> de panneaux photovoltaïques correspondant à la production de 2,6 MWc. Sa mise en service s'opérera au 3<sup>e</sup> trimestre 2026.



Début des travaux sur le site de Berre-l'Étang, octobre 2025



## NOUVELLES SOLUTIONS À FAIBLE IMPACT CARBONE



### Gamme Rsoft à l'assaut des produits de l'activité Charpentes et Structures

Solutions de protection incendie, les panneaux coupe-feu permettent de sécuriser les bâtiments industriels et logistiques en limitant la propagation du feu.

Pour accompagner nos clients dans leurs objectifs de décarbonation et anticiper l'application de la réglementation RE2020 aux bâtiments tertiaires et industriels, nous avons développé le **premier panneau coupe-feu à impact carbone réduit : panneau coupe-feu Rsoft.**

Composés d'une formulation béton à impact carbone réduit et de 100% d'aciers recyclés, les panneaux coupe-feu Rsoft ont le plus faible impact carbone du marché :

- **-28% par rapport à la FDES disponible sur la base INIES,**
- **-72% par rapport aux données environnementales par défaut (DED) de cette famille de produits.**



### Granumix

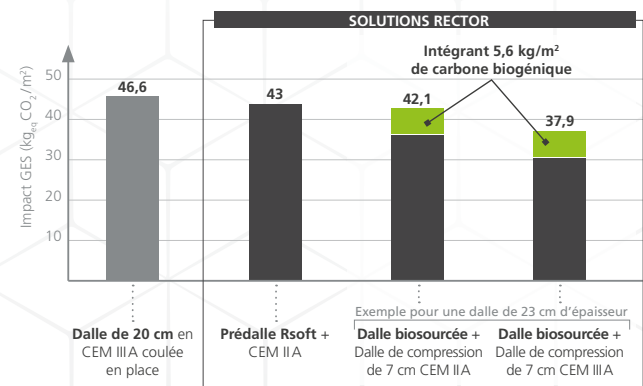
Produit phare de Granuland, Granumix est un **mortier léger fibré et isolant** composé de **granulats de bois neutralisés et de chaux hydraulique naturelle.** Il est utilisé pour la réalisation de chapes légères et isolantes. Assurant 600 kg de biosourcé pour 100 m<sup>2</sup> de chape en 5 cm, il contribue à la réduction de l'impact carbone des planchers en rénovation comme en construction neuve pour tout type de chape légère et isolante.

- **Certification et conformité :** sous Avis Technique CSTB (DTA n° 13/18-1403\_V2) et conforme à la norme NF EN 13813.



### Prédalle Woodlite

Woodlite est une dalle préfabriquée en béton bas carbone incluant des **blocs en béton de bois.** Ce produit d'avenir répondra aux besoins d'intégration de carbone biogénique dans les constructions et d'optimisation de la quantité de béton structurel dans les planchers. En cours de déploiement, la dalle Woodlite a été soumise à tous les tests de conformité réglementaire et de résistance, elle fait l'objet d'un **Atex déposé et validé et d'une FDES individuelle.**



Valeurs calculées selon la RE2020 (ACV Dynamique).

## Chiffres clefs 2025, périmètre France - Décarboner nos produits

En 2025, nous avons commercialisé :

**-439**  
tonnes éq CO<sub>2</sub>



**31 330 m<sup>2</sup>**

du système Caméléo / Prédalle SPD

**CAMELEO**

dont 9 215 m<sup>2</sup> en Rsoft

**-1 400**  
tonnes éq CO<sub>2</sub>



**98 188 m<sup>2</sup>**

de Prédalles Rsoft

**-595**  
tonnes éq CO<sub>2</sub>



**30 072 m<sup>2</sup>**

de Prémurs Rsoft

**R**SOFT

soit un total de **2 434 tonnes eq. CO<sub>2</sub> évitées en 2025** grâce à nos nouvelles solutions écoconçues visant la décarbonation du bâtiment.

(Sources de données : FDES PD Rsoft Rector Lesage bas-carbone n° 5-569 : 2021, FDES PD SPD Rsoft Rector Lesage bas-carbone n° 20220630299, FDES PM Rsoft Rector Lesage bas-carbone n° 5-568 : 2021, FDES CERIB PD béton précontraint n° 7-410 : 2019, FDES CERIB PM à coffrage intégré n° 7-412 : 2019).



*POUR UNE CONSTRUCTION PLUS DURABLE ET RESPONSABLE, IL FAUT PENSER SOLUTIONS BAS CARBONE ET PAS SEULEMENT MATÉRIAUX : DESIGN BÂTIMENT ÉPURÉ, OPTIMISATION DES PRODUITS ET ENFIN SÉLECTION DES MATÉRIAUX CONSTITUTIFS À FAIBLE IMPACT.*

André DE CHEFDEBIEN, Directeur Innovation et Marketing Stratégique



# NOS RÉSULTATS - AXE 2 : PROTÉGER L'ENVIRONNEMENT ET LA BIODIVERSITÉ

Porté par une actualité législative qui a conforté les enjeux et priorités environnementales à court et moyen terme, le Groupe confirme sa stratégie dans sa nouvelle feuille de route. Dans cette dernière, nous réaffirmons donc notre ambition de protéger l'environnement et préserver la biodiversité en développant les mesures destinées à réduire notre dépendance aux ressources naturelles dans une logique d'économie circulaire et en renforçant notre capacité à mesurer notre progression environnementale avec des indicateurs de performance plus robustes.

## ENGAGEMENT 1 : RESPECTER NOS OBLIGATIONS RÉGLEMENTAIRES EN MATIÈRE DE NUISANCES

- › Cartographie des obligations environnementales globale déclinée au niveau de chaque site.
- › Mise en œuvre et suivi des plans d'action associés pour assurer la conformité et améliorer en continue les pratiques environnementales.
- › Renforcement de la zone de stockage des boues de décantation sur le site de Berre-l'Étang.

## ENGAGEMENT 2 : DÉPLOYER NOTRE POLITIQUE ENVIRONNEMENTALE ET MESURER SA PROGRESSION

- › Déploiement de notre politique environnementale sur 100% des sites français.
- › Intégration progressive de notre politique environnementale dans nos filiales et nos nouvelles activités.
- › **Audits RSE internes de 4 sites du Groupe** avec un focus sur les pratiques environnementales (en lien avec la préparation de notre re-évaluation « Engagé RSE » de l'AFNOR).
- › Intégration de critères environnementaux dans le tableau de bord de la Direction Industrielle.

## ENGAGEMENT 3 : RÉDUIRE LA PRESSION SUR LES RESSOURCES NATURELLES DANS UNE LOGIQUE D'ÉCONOMIE CIRCULAIRE

- › Définition et dépôt de notre Plan de Prévention et Éco-Conception (PPEC) sur le site d'Écominéro.
- › Révision des formulations de nos bétons en vue d'intégrer du ciment de type CEMII et légère optimisation du dosage de ciment dans nos formulations de béton :
  - › **Réduction d'au moins 10 % de notre consommation de clinker depuis 2022.**
- › Poursuite du déploiement de notre plan de gestion des eaux de process favorisant le recyclage des eaux de lavage et permettant, le cas échéant, la récupération des sables et graviers qu'elles contiennent.
  - › **62 % de l'eau utilisée dans la fabrication de nos bétons est issue du recyclage interne.**
  - › **Sur les sites disposant d'un agitateur et d'un séparateur, 1 % des sables et graviers consommés sont issus du recyclage interne.**
- › Poursuite de notre stratégie d'approvisionnement d'aciers recyclés.
  - › **Teneur en acier recyclé de nos aciers passifs supérieure à 80 %.**
- › Poursuite du travail d'optimisation de nos consommations électriques sur nos sites de production (systèmes automatiques de gestion, maintenance anticipée des couvertures isolantes, etc.).
  - › **Réduction de 1,5 % de notre efficacité énergétique depuis 2022.**
- › Poursuite de la vente d'entrevous en plastique 100 % recyclés.
- › Poursuite de la vente de nos BOX dont l'emballage en carton est d'origine recyclée.

## ENGAGEMENT 4 : RÉDUIRE ET VALORISER NOS DÉCHETS

- › Poursuite des process de tri à des fins de recyclage des déchets de production.
  - › **Plus de 95 % des déchets de production sont recyclés.**
- › Suppression ou réduction significative des accessoires de production en polystyrène sur les sites Rector de la région Nord (substitution par des accessoires en carton).
- › Recyclage en cimenterie des galettes de fines sortant du filtre presse de Couëron.
- › Mise en place du tri des déchets carton sur le site de Verberie.
- › Mise en place du recyclage des gants de protection individuelle usagés sur le site de Berre-l'Étang.

## ENGAGEMENT 5 : AGIR POUR LA BIODIVERSITÉ

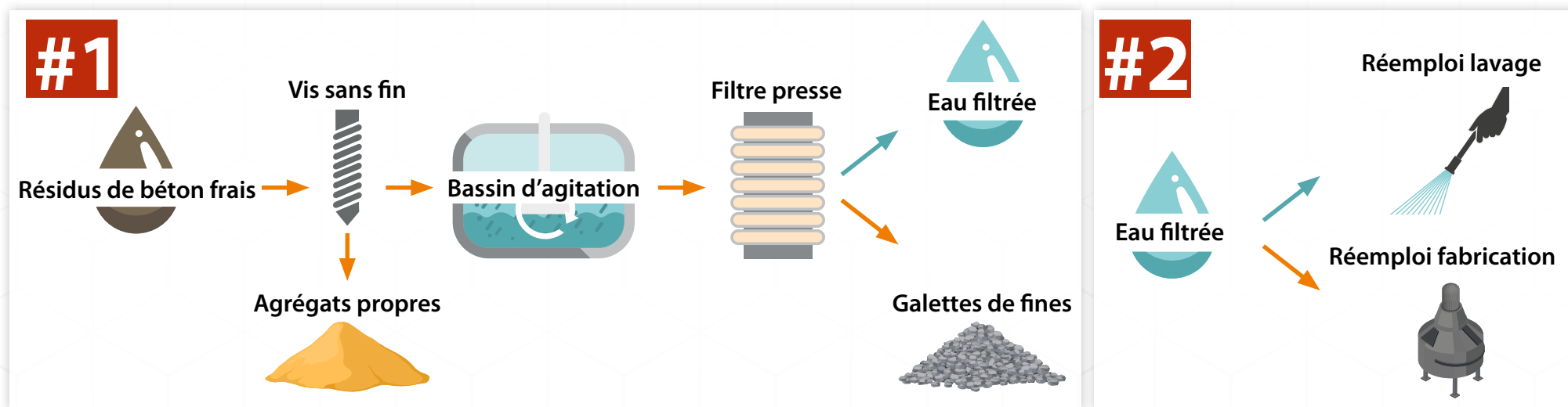
- › Intégration des enjeux de biodiversité dans les travaux de sécurisation de la falaise de notre site de Voreppe.
- › Définition d'un plan d'action en faveur de la biodiversité sur le site de Voreppe.



## LE PROCESS DE TRAITEMENT DES EAUX DE LAVAGE DU SITE DE COUËRON : UN MODÈLE AU SERVICE DE L'ÉCONOMIE CIRCULAIRE

Depuis 2024, le traitement des eaux de lavage du site de Couëron suit le process optimal cible de notre politique environnementale :

1. Évacuation dans des bassins de décantation.
2. Maintien des particules fines et grossières en suspension par un agitateur.
3. Séparation des sables et graviers de l'eau chargée en fines par une vis sans fin.
4. Séparation des fines de l'eau claire par un filtre presse conduisant à la formation de galettes de fines.
5. Recyclage de l'eau claire dans la fabrication de nos bétons ou pour le lavage.





En 2025, outre le recyclage de l'eau claire, le site a mis en place le recyclage des sables et graviers récupérés en sortie du séparateur pour la fabrication de nos bétons. Ce système permet de récupérer et réintroduire en production 2 tonnes de sables et graviers par jour soit environ **450 tonnes de sables et graviers recyclés par an** (environ 1% de la consommation totale du site).

En parallèle, une voie de recyclage plus vertueuse des galettes de fines a aussi été mises en place : le recyclage en cimenterie. En 2025 ce sont **240 tonnes de galettes de fines qui ont ainsi été recyclées** contribuant à l'évitement de la fabrication d'une quantité équivalente de clinker et d'émissions de gaz à effet de serre associées à cette fabrication.



Sables et graviers récupérés en sortie de la vis sans fin



Galettes de fines récupérées en sortie du filtre presse

## MISE EN PLACE D'UN ESPACE DE TRI CARTON À VERBERIE


Dans une logique d'amélioration continue, un process de tri et de recyclage des déchets en carton a été mis en place sur le site de Verberie.

Pour faciliter le dépôt, maximiser la qualité et les quantités de déchets cartons récupérés, des leviers d'action organisationnels et pédagogiques ont été déployés :

- plusieurs **caisses de récupération** ont été installées dans trois différentes zones du hall de production (coffrage, ferrailage, démoulage),
- des **animations dédiées aux enjeux environnementaux** ont été assurées par les contremaîtres lors de leurs tops 15 en s'appuyant sur des supports visuels simples et ludiques.

Entre mai et fin décembre 2025 ce sont ainsi **450 m<sup>3</sup>** de cartons qui ont été récupérés pour être recyclés. Des exemples parlants d'équivalences ont été utilisés pour animer les ateliers (nombre de douches évitées, etc.).



 **Animation RSE**   
MIEUX CONSTRUIRE ENSEMBLE

### Bilan du tri des déchets carton/papier

**Résultats – Période du 01/06/25 au 31/12/25 :**

**Ce que vous avez fait :**  
**450 m<sup>3</sup>** de carton collecté et valorisé  
👉 Bravo : le tri est fait. Et il fonctionne. 😊

**Grâce à vous :**  
**Les gains environnementaux obtenus**  
3 arbres 🌳🌳🌳  
1562 douches 🚿  
200 kg équivalent CO2

**Ce qu'on a pu faire grâce à vous :**  
**Les gains économiques**  
**6 070€ économisés**  
Réduction des coûts de traitement DIB  
Nouveau prestataire de recyclage  
Recyclage des cartons souillés par la municipalité

**Ce qu'il nous reste à faire :**  
🎯 **Objectifs 2026**

- Zéro carton en DIB
- 100 % des cartons pliés
- Optimisation des rotations bennes

 Indiquez dans les « remarques et observations » ci-après vos besoins pour améliorer la situation.

**Je plie. Je trie. Je valorise !**

**Points-clés à retenir**

- Ne jetez rien d'autre que du carton dans les bennes de carton
- Pliez les cartons (gain de volume dans les bennes)
- Zéro carton dans les bennes DIB
- Respectez le tri des déchets en vigueur dans notre usine et signalez tout problème



## SUBSTITUTION DES ACCESSOIRES DE PRODUCTION EN POLYSTYRÈNE PAR DU CARTON À WEYERSHEIM

En 2025, sur le site de Weyersheim, plus de **90% des accessoires de production en polystyrène ont été supprimés** pour être remplacés par des accessoires en carton.

Annuellement, ce sont près de **1 400 kg de polystyrène** qui ont été supprimés au profit de 5 400 tonnes de cartons recyclés.

Outre la **suppression du risque de pollution par les microplastiques**, cette substitution permet d'**éviter annuellement les émissions de 2 850 kg eq. CO<sub>2</sub>\***.

\* Calcul fait sur la base des facteurs d'émissions du PSE et du carton neuf proposés sur la base Empreinte de l'ADEME.

Accessoires de production en carton  
(vs polystyrène) - Site de Weyersheim

## INTÉGRATION DES ENJEUX DE BIODIVERSITÉ DANS LES TRAVAUX DE SÉCURISATION DE LA FALAISE SITUÉE AU DROIT DU SITE DE VOREPPE

En 2023, lors d'un épisode caniculaire estival, un incendie s'est déclaré dans la forêt surplombant la falaise située au droit de notre site de Voreppe. Depuis cet événement, des chutes de pierres survenaient régulièrement sur le site, nous conduisant à réaliser ponctuellement des opérations de purge et protection ciblées. Pour assurer durablement la sécurité de nos collaborateurs, nous avons lancé en 2025 une opération de sécurisation globale du site contre les chutes de pierres et de blocs.

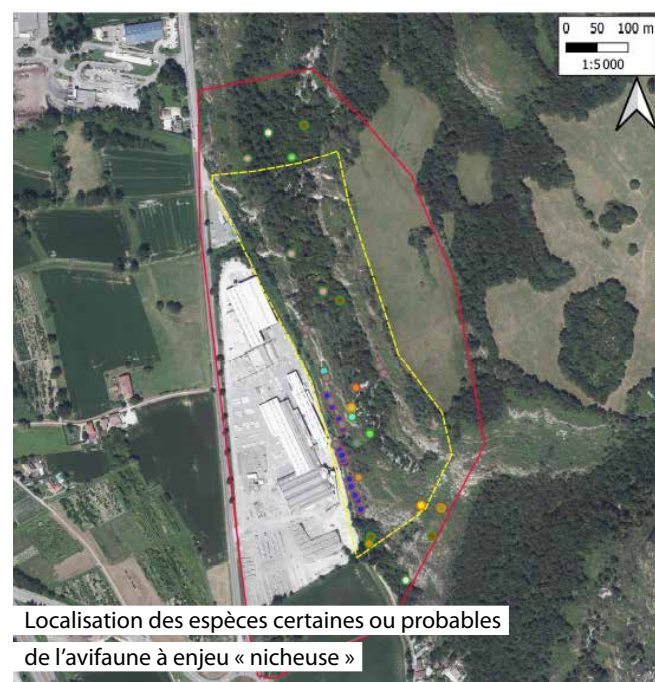
Conscient de la richesse écologique accueillie par cette falaise (située en périphérie du massif de la Chartreuse), **le Groupe a fait le choix d'intégrer les enjeux de biodiversité dès l'amont du projet de sécurisation.**

À cet effet, un bureau d'études spécialisé en écologie a été missionné au printemps 2025 afin de réaliser un **diagnostic complet faune-flore de la falaise** et de formuler les recommandations pour assurer les travaux de sécurisation respectueux des enjeux faunistiques et floristiques de cet espace naturel.

Ce diagnostic a confirmé que les travaux ne remettront pas en cause la pérennité des espèces observées sur le site et a défini des **recommandations pour prendre en compte les enjeux de biodiversité** :

- Recommandations techniques : privilégier les filets à l'emballage, adapter la maille du filet pour permettre le passage des oiseaux, etc.
- Recommandations organisationnelles en adaptant le planning des travaux aux cycles biologiques des espèces : interrompre les travaux en période de reproduction des mammifères et des oiseaux ou en période d'hibernation des reptiles et des chauves-souris, éviter les travaux en phase d'autonomisation des juvéniles, etc.

Le planning des travaux de sécurisation a donc été ajusté aux cycles biologiques des principales espèces observées et s'échelonne jusqu'en 2027.



### Légende

#### Périmètre

- Périmètre de prospection
- Périmètre élargi

#### Avifaune à enjeu

- Choucas des tours
- Faucon crécerelle
- Fauvette mélanocéphale
- Pic épeiche
- Pinson des arbres
- Pouillot véloce
- Rougegorge familier
- Serin cini
- Hirondelle de fenêtre
- Hirondelle de rochers
- Hirondelle rustique
- Mésange à longue queue
- Mésange bleue
- Mésange charbonnière
- Mésange huppée



# NOS RÉSULTATS - AXE 3 : GARANTIR LA SÉCURITÉ ET LES CONDITIONS DE TRAVAIL EN FAVEUR DE L'ENGAGEMENT

Dans sa feuille de route 2026-2030, le Groupe réaffirme la priorité absolue qu'il donne à la sécurité de ses collaborateurs en explicitant aussi l'ambition historique d'assurer la sécurité des poseurs des solutions Rector en phase chantier. Par ailleurs, les enjeux liés au développement des compétences internes, des parcours professionnels et à l'équité continuent d'être au cœur des préoccupations sociales de cette nouvelle feuille de route. Enfin, la transformation environnementale et sociétale des activités et des produits du Groupe ne se fera pas sans l'implication forte et efficace de ses managers. C'est pourquoi, la culture managériale est identifiée comme un levier stratégique de transition et d'adaptation de l'entreprise.

Une majorité des nouveaux engagements de l'axe 3 s'inscrit dans la continuité de la feuille de route précédente. Ainsi, 2025 est une année charnière pouvant revendiquer l'aboutissement de nombreuses actions. Cependant, d'autres travaux venant d'être lancés, les exemples d'actions et indicateurs associés ne pourront être présentés que dans les prochains rapports RSE.

## ENGAGEMENT 1 : GARANTIR LA SÉCURITÉ DES COLLABORATEURS ET DES INTERVENANTS SUR LES SITES, PROMOUVOIR NOS SOLUTIONS DE SÉCURISATION POUR LES POSEURS DE NOS PRODUITS

- › Refonte des Règles de chargement.
- › Constitution d'un catalogue d'EPIs visant à harmoniser les pratiques et mieux protéger les collaborateurs.
- › Mise en place d'un process et d'un outil de recueil et partage des bonnes pratiques HSE.
- › Renforcement des audits et visites HSE en usine.
- › Poursuite des formations et pratiques de « STOP & GO » en maintenance.
- › Affichage des consignes Groupe en matière de sécurité liée à l'usage des scies circulaires.
- › Formation juridique des animateurs HSE.
- › Formation des animateurs HSE à l'« évaluation des risques » via l'outil Qualnet.
- › 7 nouveaux supports de communication HSE : *Ligne de tir* ; protection des coupures aux avant-bras.
- › 26 nouvelles actions dédiées à la réduction de la pénibilité déployées cette année.
- › Introduction d'un module dédié au personnel itinérant dans les WebConf mensuelles.
- › Poursuite de la promotion par les équipes commerciales des accessoires de sécurisation sur nos prédalles.
  - ▶ **27,3 % des affaires en prédalle avec options comportent des options de sécurisation (+0,1 % vs 2024).**

## ENGAGEMENT 2 : CULTURE MANAGÉRIALE

Maillons clefs de notre transition environnementale et sociétale, les managers du Groupe pourront s'appuyer sur une culture managériale clarifiée, renforcée et harmonisée pour créer les conditions favorables à l'engagement des collaborateurs.

› Webinaires de lancement des campagnes d'entretiens de progrès et modules de formation en e-learning "Fixer et suivre les objectifs de ses collaborateurs".

› **96 % des entretiens de progrès réalisés.**

› Réflexion sur la culture managériale du Groupe Rector Lesage et élaboration d'une charte managériale applicable à tous les managers.

› Définition et conception de 3 parcours de formation pour les managers adaptés à leur niveau de maturité : junior, perfectionnement et top management.

*Objectifs 2026 : développer et harmoniser les compétences des managers par le biais de parcours de formation alignés avec la charte managériale du Groupe et adaptés à leur niveau de maturité, mettre à leur disposition des outils de gestion managériale et un accompagnement RH de proximité.*

## ENGAGEMENT 3 : EMPLOYABILITÉ ET TRAJECTOIRES PROFESSIONNELLES

Acteurs de notre transition, les collaborateurs bénéficieront d'une politique de gestion des compétences et des parcours professionnels répondant aux enjeux d'évolution des métiers de notre secteur tout en correspondant mieux à leurs aspirations personnelles.

› Pour accompagner l'évolution de nos métiers notamment ceux des techniciens de bureau d'études, 11 nouvelles formations ont été conçues et animées par nos experts internes dans le cadre du Campus Rector Lesage (développement des compétences techniques sur de nouveaux produits et segments de marché, capacité à pousser nos innovations, etc.).

› **87 collaborateurs formés avec un taux de satisfaction de 86%.**

› Pour soutenir notre politique sécurité : poursuite des formations "sécurité" obligatoires et non obligatoires dédiées aux collaborateurs travaillant en production.

› Pour renforcer notre programme éthique : finalisation de la campagne de sensibilisation aux bonnes pratiques concurrentielles.

› **311 collaborateurs concernés avec un taux de réalisation de 100%.**

› Pour soutenir la politique de sécurité informatique du Groupe : campagne de sensibilisation à la cybersécurité.

› **572 collaborateurs concernés avec un taux de réalisation de 99%.**

› Pour structurer et accélérer l'employabilité et les trajectoires professionnelles, lancement d'une concertation avec les partenaires sociaux dans le cadre d'un projet d'accord GEPP (Gestion des Emplois et des Parcours Professionnels)

*Objectif 2026 : signature d'un accord GEPP en concertation avec les partenaires sociaux.*

## ENGAGEMENT 4 : ÉQUITÉ ET DIVERSITÉ

- › Lancement d'une concertation avec les partenaires sociaux dans le cadre d'un projet d'accord sur l'égalité professionnelle entre les femmes et les hommes.
- › Accueil de personnes en situation de handicap avec 3 périodes de stage au sein des services Ressources Humaines et Bureau d'Études effectuées dans le cadre de leur reconversion professionnelle (en partenariat avec le CRM).
- › Rapport d'audit handicap en juillet 2025 avec Action et Compétences.
- › Nomination d'un Référent harcèlement entreprise et de Référents harcèlement CSEE et formation des équipes Ressources Humaines et du Référent harcèlement entreprise.
- › Lancement d'une concertation avec les partenaires sociaux dans le cadre d'un projet d'accord sur les salariés expérimentés visant à promouvoir le maintien dans l'emploi des collaborateurs âgés de 45 ans et plus, ainsi qu'à encourager le recrutement de profils seniors.

## ENGAGEMENT 5 : CONDITIONS DE TRAVAIL FAVORISANT L'ENGAGEMENT

- › Valorisation des longues carrières et reconnaissance de l'engagement des collaborateurs, notamment à travers l'organisation de 11 cérémonies régionales de remise des médailles du travail et de la FIB (8 dans le Nord et 3 dans le Sud), contribuant à renforcer la cohésion et le sentiment d'appartenance.
- › Actions de sensibilisation aux gestes et postures auprès de 6 collaborateurs par le biais de formations ou d'interventions de la médecine du travail.
- › En lien avec la médecine du travail, renforcement de l'accompagnement des collaborateurs à travers l'aménagement des postes de travail afin de favoriser le maintien dans l'emploi et la prévention des situations de désinsertion professionnelle.

## REFONTE DES RÈGLES DE CHARGEMENT SUR LES SITES DU GROUPE

En lien avec notre stratégie de diversification nécessitant de couvrir une gamme plus large de produits et notre récente réorganisation interne, le Groupe a harmonisé et fait évoluer ses règles de chargement pour **garantir la sécurité des collaborateurs, des transporteurs et de l'ensemble des usagers de la route.**

Dans une logique d'amélioration continue, cette révision s'est faite en s'appuyant sur les retours d'expériences de nos équipes attachées depuis plusieurs années à respecter et améliorer ces règles.

La révision des règles de chargement s'est aussi accompagnée d'un **renforcement de la gestion documentaire** avec nos partenaires transporteurs en proposant une base centralisée de données et des protocoles sécurité, facilitant leur accessibilité, leur traçabilité et leur mise à jour.



## AUDIT HSE DES USINES PAR LE COORDINATEUR HSE SUR LES SITES DU GROUPE

Dans le cadre de notre démarche d'amélioration continue en matière de santé et sécurité au travail, un principe d'audit sécurité mené par le coordinateur HSE du Groupe sur les différents sites a été lancé.

Centrés sur l'écoute, l'observation des pratiques, le dialogue et le partage d'expérience avec les équipes, ces audits sont des temps d'échanges privilégiés pour aborder les sujets sécurité avec les collaborateurs et identifier des pistes d'amélioration adaptées aux réalités du terrain. Ils sont également l'occasion de valoriser et renforcer la pratique des « visites sécurité » réalisées par les managers avec leurs équipes.

En 2025, **14 audits sécurité ont été réalisés.** Ils ont permis d'identifier et de remonter **56 bonnes pratiques et 134 opportunités d'amélioration.**

Cette démarche participative contribue à développer une culture sécurité partagée, fondée sur l'implication de tous, au service de la protection des salariés, des partenaires et de la performance durable du Groupe.



## RENFORCEMENT DE LA POLITIQUE SÉCURITÉ DE NOS FILIALES, L'EXEMPLE DE TECHNI PREFA

Dans le cadre de son intégration au sein du Groupe, Techni Prefa a engagé en 2025 un travail prioritaire de renforcement de sa politique sécurité pour un alignement avec les ambitions et les pratiques de la politique sécurité « zéro tolérance » du Groupe Rector Lesage.

Ce travail a porté sur plusieurs axes complémentaires et structurants de la politique sécurité du Groupe :

1

### ORGANISATION

En réaffirmant avec fermeté et contrôlant le respect de l'obligation du port des EPIs et en aménageant les espaces de travail les plus risqués :

- › Mise en place de passerelles sécurisées autour d'un moule à plat et du stockage des panneaux coupe-feu,
- › Mise en place d'un escalier d'accès à la plateforme de travail des panneaux coupe-feu,
- › Création d'une zone « antichute » pour longrines « grande hauteur »,
- › Installation d'une PIR\* pour le nettoyage de la benne de coulage dans le bâtiment 2,
- › Renforcement de l'éclairage dans la zone de stockage des armatures pour poteaux, etc.



2

### ANIMATION

En renforçant les outils et process liés à l'accueil sécurité des nouveaux embauchés et en formant à la sécurité et la communication les chefs d'ateliers et les chefs d'équipes des trois ateliers de fabrication.



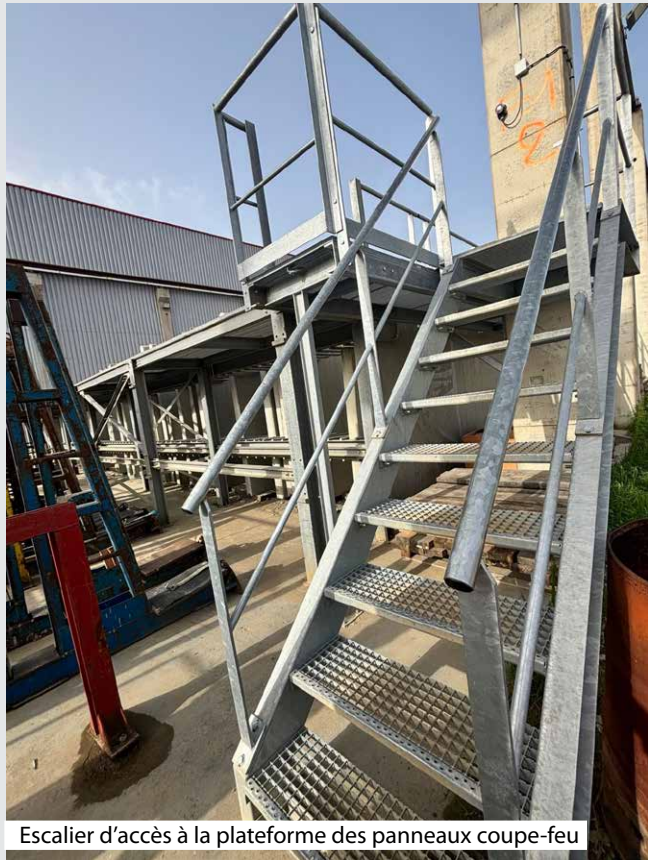
3

### PLANIFICATION & MESURE

En planifiant des rituels et visites sécurité et en poursuivant le suivi des indicateurs sécurité.



\* plateforme individuelle roulante.



Escalier d'accès à la plateforme des panneaux coupe-feu



Passerelle sécurisée autour d'un moule à plat



Zone « antichute » pour longrines « grande hauteur »

## L'AMÉLIORATION CONTINUE AU SERVICE DE LA SÉCURITÉ ET DU BIEN-ÊTRE DES OPÉRATEURS – SITE DE TOURNEFEUILLE

Dans le cadre de notre démarche d'amélioration continue, à l'initiative de Maxance MEYER, alternant ingénieur en production et d'Emma CAZAUX, animatrice HSE, une réflexion a été menée avec les opérateurs de la zone de coffrage afin de réaménager les postes de travail de la zone.

Souvent encombrée et peu organisée, cette zone exigüe, dédiée au découpage et à l'encollage des éléments en polystyrène pour le coffrage, faisait courir des risques de chutes aux opérateurs. Pour sécuriser et améliorer la circulation autour de ce poste, les opérateurs ont proposé de repositionner la table de préparation d'encollage et de créer un support pour y fixer le pistolet à colle. Ils ont aussi décidé d'installer un support à balais et de mettre en place des affiches pour identifier clairement les zones de rangement des produits et accessoires.

Ces aménagements ont également permis de mieux protéger la centrale à colle. En effet, lors de la découpe du polystyrène sur la table, des morceaux pouvaient tomber dans la centrale, provoquant son encrassement ou son bouchage.

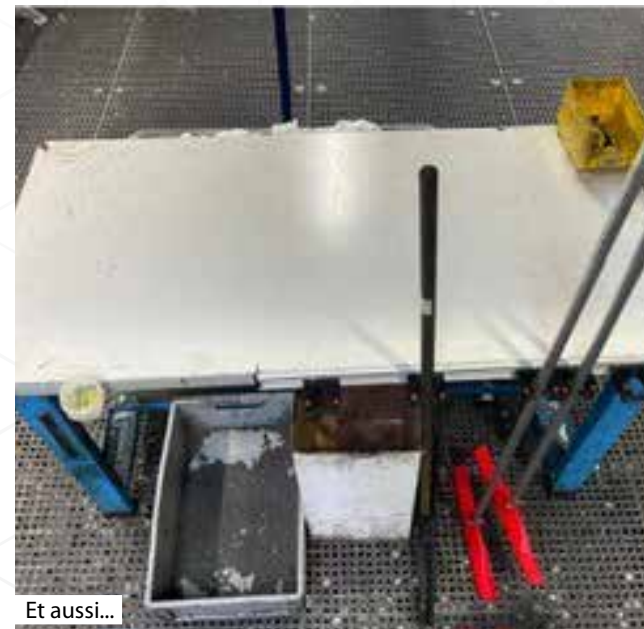
**Ces aménagements ont permis d'améliorer l'organisation du poste, de libérer de l'espace pour les opérateurs et de faciliter leur travail au quotidien.** Ce projet illustre l'importance d'une démarche d'amélioration continue basée sur l'implication des collaborateurs dans la définition des solutions.



Avant



Après



Et aussi...

## CARTOGRAPHIE DES MÉTIERS ET COMPÉTENCES : UN OUTIL STRATÉGIQUE DE LA GEPP\*

Le marché du travail évolue, les nouvelles technologies affluent, les organisations se transforment. Pour anticiper et accompagner ces changements, le Groupe investit dans une **démarche proactive d'évolution des métiers et des compétences** à travers un accord GEPP qui facilite le recrutement, l'intégration, les évolutions professionnelles et les mobilités internes/externes.

En 2025, la première étape a consisté à mettre en place une cartographie des métiers et compétences, véritable outil stratégique qui permet, au sein de chaque filière métier, de mieux accompagner les trajectoires professionnelles.

Des ateliers de travail se sont déroulés tout au long de l'année, réunissant les services RH et les collaborateurs, afin d'**élaborer des fiches métiers** qui recensent la raison d'être, les missions clés et les compétences requises pour chaque métier. Réel outil de recrutement et de gestion des carrières, la cartographie des métiers et compétences **accompagne l'organisation dans sa transformation.**

## CAMPUS RECTOR LESAGE : DES NOUVEAUX PARCOURS DE FORMATION DÉDIÉS AUX BUREAUX D'ÉTUDES

L'année 2025 a marqué la concrétisation d'un parcours de formation pour accompagner l'évolution du métier de technicien d'études, il a ainsi été proposé :

- 11 formations à destination des collaborateurs **des bureaux d'études,**
- 4 formations dédiées aux **Techniciens d'études distribution leur permettant d'évoluer vers les métiers de l'Étude de Projets / Prix et le bâtiment collectif,**
- 10 formations pour les **Techniciens d'études distribution et Étude de Projets.**

La coopération entre le service formation, les experts métiers et les collaborateurs a permis de conjuguer savoir-faire, pédagogie et pragmatisme pour former 61 personnes des bureaux d'études internes à travers 27 sessions de formations.

13 contributeurs internes, formés aux techniques d'ingénierie de formation, se sont mobilisés pour concevoir ces parcours destinés à accompagner la transformation du marché de la construction de maisons individuelles. À travers le Campus Rector Lesage, le Groupe s'engage à accompagner le développement des compétences et à renforcer l'employabilité des collaborateurs.

\* gestion des emplois et des parcours professionnels en entreprise.



LA CRÉATION D'UNE  
CARTOGRAPHIE DES  
COMPÉTENCES EST  
UNE BASE SOLIDE  
POUR TRAVAILLER  
SUR LES PARCOURS  
PROFESSIONNELS.

Philippe ABEL,  
Directeur Ressources Humaines  
et Transformation





# 89 POINTS

## INDEX ÉGALITÉ HOMMES/ FEMMES

Reflète de notre démarche RSE et de notre engagement en matière de responsabilité sociale, notre score à l'Index Égalité Professionnelle 2025 s'élève à 89/100, en progression par rapport à l'an dernier (85/100).

Cette évolution positive témoigne de notre **engagement constant en faveur de l'égalité professionnelle** entre les femmes et les hommes et de notre volonté d'inscrire nos actions dans une dynamique durable et structurée.

Cet index est calculé en fonction de 5 critères que vous retrouvez ci-dessous avec nos différents scores :

- › Écart de rémunérations : 34/40
- › Écart de taux d'augmentation : 20/20
- › Écart de taux de promotion : 15/15
- › Retour de congés maternité : 15/15
- › Hautes rémunérations : 5/10

Conscients des enjeux liés à l'égalité professionnelle, nous restons pleinement mobilisés pour **poursuivre cette démarche responsable et engagée** et maintenir une amélioration continue.

Dans ce cadre, une négociation est actuellement en cours avec les partenaires sociaux afin de conclure un nouvel accord dédié à ce sujet essentiel. Ce dernier s'inscrira pleinement dans notre politique RSE et dans notre volonté de **garantir à chaque collaborateur les mêmes opportunités professionnelles**.

# NOS RÉSULTATS - ANCRER NOS ACTIVITÉS DANS LES TERRITOIRES

Dans le cadre de notre nouvelle feuille de route RSE, nous faisons évoluer notre approche d'ancrage territorial afin de renforcer sa structuration et son impact. Historiquement centrée sur l'identification et le dialogue avec les parties prenantes locales, la valorisation des approvisionnements de proximité et de nos actions de sponsoring ou mécénats locaux, cette démarche s'inscrit désormais dans une logique élargie.

Nous visons, en complément, à mieux évaluer et valoriser la création de valeur environnementale, sociétale et économique générée sur les territoires et à renforcer le rayonnement de notre marque employeur. Ceci afin de soutenir nos enjeux d'attractivité et de fidélisation des talents de nos équipes.

## ENGAGEMENT 1 : RENFORCER LES LIENS AVEC LES ACTEURS LOCAUX ET CRÉER DE LA VALEUR TERRITORIALE

- › **100 % des sites Rector disposent d'une cartographie** des parties prenantes locales.
- › Identification et interactions, selon les besoins et opportunités, avec **180 parties prenantes** issues du monde de l'éducation et du recrutement, des partenaires et organismes publics et des partenaires techniques ou associatifs.
- › **Visites des sites Rector organisées pour nos clients** (plusieurs centaines de clients concernés par ces visites en 2025).
- › **Formations animées pour nos clients négoce** (plusieurs dizaines de formations proposées annuellement).
- › **Création de valeur économique** : emplois directs sur l'ensemble du territoire français (CDI, CDD, interims), approvisionnements locaux, produits finis vendus en France et installés par des entreprises locales générant des emplois indirects.
- › **Création de valeur sociétale** : vente de solutions constructives et décarbonées favorisant la construction de logements performants et durables en France. Contribution au développement des compétences des étudiants et demandeurs d'emploi. Contribution au développement des associations sportives locales via des actions de sponsoring.
- › **Création de valeur environnementale en France** : installation d'ombrières photovoltaïques sur 2 sites Rector destinées à produire annuellement et réinjecter dans le réseau 40 MW d'électricité d'origine renouvelable. Évitements de 2 454 tonnes équivalents CO<sub>2</sub> grâce à la vente de solutions constructives éco-conçues décarbonées et de 63 400 tonnes eq. CO<sub>2</sub> grâce au déploiement de la stratégie de décarbonation de l'activité du Groupe.

## ENGAGEMENT 2 : RENFORCER NOTRE DÉMARCHE DE MÉCÉNAT LOCAL

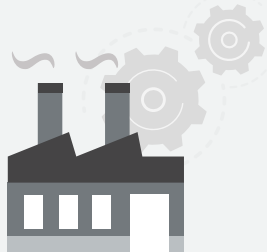
- › Travail de révision de la stratégie de mécénat avec clarification mécénat vs sponsoring.
- › 6 actions de sponsoring pour un montant total de 6 500 € dont 4 dédiées au soutien d'associations sportives locales.
- › Temps fort de solidarité mené par 10 sites du Groupe autour des fêtes de Noël en partenariat avec la Croix Rouge (« Noël Solidaire »).

## ENGAGEMENT 3 : FAIRE RAYONNER LA MARQUE EMPLOYEUR

- › **Journées portes ouvertes pour les écoles** (CFA, lycées niveau BAC PRO et BTS, écoles d'ingénieurs, etc.) accueillant plusieurs centaines d'élèves par an sur l'ensemble des sites du Groupe.
- › Recrutement de 25 alternants en 2025.
- › En partenariat avec la FIB, participation à la **semaine nationale de l'industrie** et organisation de **journées « Portes ouvertes »** sur 3 sites Rector pour des étudiants et demandeurs d'emploi.
- › **Intervention à l'Institut Catholique des Arts et métiers (ICAM) de Toulouse** pour témoigner auprès des étudiants du **métier d'ingénieur dans l'industrie du béton**.
- › Participation à la session de **présentation de la promotion des futurs apprentis** en master 1 de l'ICAM.
- › Participation au **Webinaire du mois de l'immersion organisé par l'Opérateur de compétences inter-industriel (OPCO2i) et France Travail** pour présenter les métiers de l'industrie du béton.

## Création de valeur territoriale de l'activité du Groupe sur le territoire Français en 2025

### CRÉATION DE VALEUR ÉCONOMIQUE Un moteur pour l'emploi local



**939**

**emplois directs**  
Le Groupe s'appuie sur une force de travail solide composée de 782 CDI, 22 CDD et 135 intérimaires.

**119 Mo €**  
de CA d'achats

Un chiffre d'affaires bénéficiant à l'activité économique de plusieurs milliers de fournisseurs partenaires.

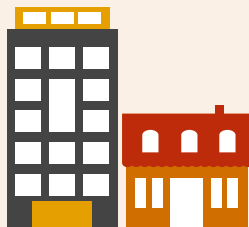


**12 400**

**chantiers**  
L'activité du Groupe irrigue l'ensemble de la filière, depuis les fournisseurs jusqu'aux chantiers, soutenant des milliers de postes.



### CRÉATION DE VALEUR SOCIÉTALE L'engagement pour l'humain et l'habitat



**298 539**

**personnes logées**  
Grâce aux solutions Rector, ce sont 74 655 logements qui ont été construits, accueillant 18 659 familles.

**149**

**élèves sensibilisés**  
Le Groupe s'investit dans la transmission en faisant découvrir les métiers de l'industrie du béton aux jeunes générations.



**18**

**alternants accompagnés**  
dans leur montée en compétences

**100**

**personnes soutenues**  
Le Groupe a soutenu 100 personnes en difficulté via l'opération Noël Solidaire.



### CRÉATION DE VALEUR ENVIRONNEMENTALE Priorité à la décarbonation



**63 400 t**

**de CO<sub>2</sub> évitées**  
Cumul de l'évitement carbone grâce à la stratégie de décarbonation de l'activité globale du Groupe depuis 2022.

**-2 434 t**

**de CO<sub>2</sub> via les solutions de planchers**  
Performance environnementale spécifique réalisée grâce à l'optimisation des solutions de planchers de notre gamme.

Détail d'évitement du CO<sub>2</sub>  
par type de produits pour  
l'année 2025

Prédalle Rsoft	-1 400 t CO <sub>2</sub>
Prémur Rsoft	-598 t CO <sub>2</sub>
Caméléo	-439 t CO <sub>2</sub>





Courcelles-sur-Seine

## PARTICIPATION DE RECTOR À LA SEMAINE NATIONALE DE L'INDUSTRIE

Pilotée par la Direction Générale des Entreprises, la Semaine de l'industrie a pour objectif de faire découvrir l'industrie et ses métiers à travers des journées portes ouvertes dans les territoires. Une fois par an, ce grand rendez-vous contribue à renforcer l'attractivité du secteur industriel, à attirer des talents, à valoriser la mixité, la féminisation des métiers et à promouvoir l'apprentissage.

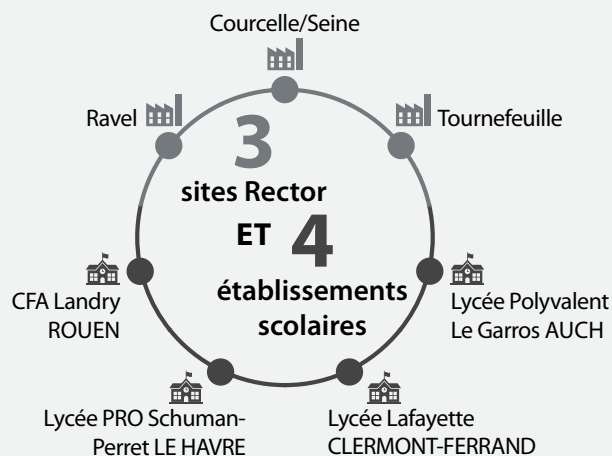
En partenariat avec la Fédération de l'Industrie du Béton (FIB) et l'OPCO 2i, le Groupe Rector Lesage s'est associé à cet événement qui s'est déroulé du 17 au 23 novembre 2025 en proposant des journées portes ouvertes sur 3 sites auprès de 110 étudiants et d'une quarantaine de demandeurs d'emploi.

Cette opportunité aura permis de mieux faire connaître notre industrie et la variété de ses métiers en s'appuyant sur les témoignages de nos collaborateurs dont la préparation et la participation à l'événement ont renforcé leur sentiment d'appartenance à l'entreprise.

**Le bilan de ces journées portes ouvertes est particulièrement satisfaisant. En effet, suite à une enquête de satisfaction, nous avons pu constater que l'intérêt pour notre filière a largement augmenté auprès des étudiants et demandeurs d'emploi présents.**

### Rector et la Semaine de l'industrie - le bilan

#### UN RAYONNEMENT TERRITORIAL ET ÉDUCATIF



#### UNE RENCONTRE DE TALENTS



#### MISE EN AVANT DES FORMATIONS DU BTP



## Rector et la Semaine de l'industrie - Satisfaction des participants



# 90

Réponses au questionnaire de satisfaction

(Taux de réponse = 60 %)

# 89 %

Taux de satisfaction globale



# 92 %

Visite usine



# 91 %

Présentation entreprise



# 89 %

Présentation métiers

Intérêt "Augmenté" à "Très augmenté"

— Avant vs Après présentation —

# 79 %

Intérêt accru

L'expérience en un mot

INTÉRESSANT **TOP**  
DÉCOUVERTE **RAVI**  
ENRICHISSANT



Lycée LAFAYETTE – Site de Ravel (novembre 2025)



Lycée LE GARROS – Site de Tournefeuille (novembre 2025)



## TÉMOIGNAGE DU DIRECTEUR INDUSTRIEL DE LA RÉGION SUD AUPRÈS D'ÉTUDIANTS DE L'ICAM À PROPOS DU MÉTIER D'INGÉNIEUR DANS L'INDUSTRIE DU BÉTON

L'institut Catholique des Arts et Métiers (ICAM) de Toulouse a organisé le 13 novembre 2025 une série de tables rondes dédiées au métier d'ingénieur.

Forte de son réseau de plus de 80 entreprises, l'ICAM a fait intervenir 30 professionnels passionnés par leur métier d'ingénieur pour décrire la diversité de leurs missions.

**Près de 200 étudiants ainsi que les stagiaires en formation continue** ont pu écouter les témoignages et échanger avec les professionnels pour approfondir leur compréhension de la réalité du terrain.

Aux côtés d'Airbus, Colas, Derichebourg, Spie, Vinci energies, etc. Rector a été présenté par son Directeur Industriel de la Région Sud.



Tables rondes « métiers de l'ingénieur » - ICAM  
13 novembre 2025



### Retour d'expérience de notre Directeur Industriel Région Sud



- **Comment avez-vous connu l'ICAM ?**

*Par la filière d'ingénieur en alternance portée par l'UIMM à Toulouse à la fin du siècle dernier. J'ai pu accompagner plusieurs étudiants pendant 20 ans.*

- **Pourquoi avoir participé aux tables rondes métiers ?**

*Je suis tuteur d'un alternant ingénieur à Tournefeuille. Je suis sollicité régulièrement par l'ICAM pour faire des interventions sur l'Excellence Opérationnelle et la conduite du changement.*

*De plus, l'ICAM souhaitait un intervenant industriel en production pour échanger sur les parcours possibles, les enjeux, et la réalité du métier d'un ingénieur-terrain. Et j'aime partager et transmettre.*

- **Quel accueil les étudiants ont-ils fait à votre témoignage ? Certaines de leurs remarques ou questions vous ont-elles surprises ? Pourquoi ?**

*Les étudiants ont été très intéressés par la description de mon parcours, ils savent ce qu'ils veulent faire de leur vie active et ils recherchent du sens. Ils idéalisent le monde de l'entreprise et nous avons échangé sur la réalité du terrain.*

*J'ai fait visiter l'usine de Tournefeuille à certains pour leur montrer !*

- **Quels sont les principaux défis auxquels les futurs ingénieurs devront faire face dans notre industrie ?**

*Leur principal défi en étant diplômé sera la nécessité du réseautage pour trouver le job de ses rêves ! Beaucoup n'ont pas conscience du marché de l'emploi caché.*

*Ils n'auront pas une carrière linéaire dans une entreprise unique, mais devront être adaptables tout au long de leur carrière.*

*Dans notre industrie, j'ai insisté sur la capacité à travailler avec l'ensemble des services et fonctions support.*

## CRÉATION DE VALEUR ENVIRONNEMENTALE DANS LES TERRITOIRES DES SITES RECTOR INTÉGRANT DES OMBRIÈRES PHOTOVOLTAÏQUES

En lien avec l'activité ombrière industrielle béton lancée en 2025, l'installation d'ombrières industrielles sur le site de Tournefeuille s'est achevée en 2025 et a commencé sur le site de Berre-l'Étang.

Sur ces 2 sites, l'électricité produite par les panneaux photovoltaïques de Rector sera réinjectée dans le réseau électrique français pour approvisionner les foyers environnants.

Ainsi, avec une puissance de 4,5 MWc installés sur 20 200 m<sup>2</sup> de panneaux, le dispositif mis en œuvre sur le site de Tournefeuille permettra de produire annuellement **5,5 GWh d'électricité c'est-à-dire l'équivalent du besoin énergétique moyen de 1 270 foyers**. Sur le site de Berre-l'Étang, toujours en cours d'installation, ce sont 11 000 m<sup>2</sup> de panneaux avec une puissance de **2,6 MWc qui permettront d'approvisionner l'équivalent du besoin énergétique moyen de 600 foyers**.

La production d'électricité photovoltaïque obtenue grâce à ces installations et réinjectée dans le réseau électrique français permet d'éviter les émissions de gaz à effet de serre associées à une production équivalente d'électricité nucléaire. **L'évitement annuel s'élève alors à 60 000 kg eq CO<sub>2</sub>**.

“

*AVEC LE PROJET EN2R, NOUS METTONS NOTRE SAVOIR-FAIRE EN PRÉFABRICATION BÉTON AU SERVICE DES ÉNERGIES RENOUVELABLES. CE POSITIONNEMENT, À LA CROISÉE DE LA CONSTRUCTION ET DE LA TRANSITION ÉNERGÉTIQUE, EST EN PARFAITE COHÉRENCE AVEC NOTRE STRATÉGIE RSE ET CONTRIBUE DIRECTEMENT À LA DIVERSIFICATION DU GROUPE.*

Robin VION, Chef de projets énergies renouvelables

”

PRÈS DE 110 COLIS SOLIDAIRES RÉCOLTÉS !

## « NOËL SOLIDAIRE », UNE MOBILISATION NATIONALE ET SOLIDAIRE POUR APPORTER DU RÉCONFORT AUX PLUS DÉMUNIS

À l'initiative du réseau d'ambassadeurs RSE, 10 sites du Groupe ont participé au temps fort de solidarité mené du 15 novembre au 15 décembre 2025 en partenariat avec les antennes régionales de la Croix Rouge Française.

À cette occasion, les collaborateurs volontaires ont déposé au pied du sapin leurs colis composés d'un vêtement chaud, d'un jouet et/ou d'une denrée alimentaire non périssable. Ces colis ont été récupérés par les équipes des antennes locales de la Croix Rouge Française pour être distribués à des personnes en grande difficulté au moment des fêtes de fin d'année.

Grâce à ce mouvement de solidarité des collaborateurs du Groupe ce sont **108 colis qui ont été récupérés** pour apporter de la joie à des personnes en situation précaire.



Verberie



Mulhouse



Neo Planchers - Pibrac



Voreppe



Couëron



Ludres



Tournefeuille

# NOËL solidaire

Coordonner le Noël Solidaire entre nos sites n'a pas été simple, mais quel bonheur de voir cet élan de générosité ! Je suis heureuse et fière d'apprendre que 108 cadeaux aient été distribués partout en France. Chez Planchers Fabre, l'esprit de Noël était tel qu'il a même suscité l'envie d'organiser un Secret Santa, un double bénéfique qui a renforcé notre cohésion. Une belle réussite !

**Hélène MIREBEAU**  
Référente RH Planchers Fabre



Offrir un colis n'était pas grand-chose en apparence mais pour cette période spéciale de Noël, cela compte vraiment. Ce geste simple compte énormément pour des personnes dans le besoin et j'imagine leur regard à l'ouverture des colis, mélangé de surprise et de gratitude. Finalement, je n'ai pas eu l'idée de « donner » quelque chose mais plutôt de partager dans l'esprit de Noël tout simplement.

**Pascal TRACHE**  
Contrôleur de gestion Planchers Fabre

Participer au Noël Solidaire a surtout été une belle occasion de partager un peu de chaleur humaine et de réconfort.

Au-delà des cadeaux, cette action rappelle l'importance d'être attentifs les uns aux autres et renforce un véritable esprit de cohésion et de solidarité.

**Dorian THIRION**  
Alternant Supply Chain Pibrac



# SYNTHÈSE DE NOS INDICATEURS

Engagée depuis 4 ans, notre démarche RSE se précise au fil du temps et de nos analyses.

La liste d'indicateurs présentée dans notre rapport RSE est régulièrement ajustée pour mieux répondre aux attendus des rapports de durabilité.

INDICATEURS	2025	CIBLES 2030
<b>Gouvernance</b>		
Nombre d'interventions de la Direction RSE en CODIR	3	> 2 / an
Nombre de réunions du COPIL RSE	11	> 4 / an
Nombre de réunions du comité des parties prenantes	2	> 1 / an
Nombre de réunions du comité RSE du Conseil de Surveillance	1	> 2 / an
Nombre de réunions du réseau d'ambassadeurs RSE	9	> 6 / an
<b>Communication</b>		
Nombre de réunions du comité de communication RSE	2	> 2 / an
<b>Reconnaisances externes</b>		
Points obtenus dans le cadre du référentiel Engagé RSE	729	> 850
Alignement avec notre trajectoire carbone reconnue par le SBTi	100%	100%
<b>Ethique</b>		
Avoir rédigé et communiqué sur une charte éthique	1 charte éthique	1 charte éthique
Proportion des collaborateurs cibles formés à l'éthique dans les affaires (1 fois tous les 2 ans) (%)	100%	100%
Proportion d'incidents remontés qui sont traités (%)	Aucun incident remonté	100%

INDICATEURS	2025	CIBLES 2030
<b>1.1. Mesurer nos émissions de gaz à effet de serre et piloter notre trajectoire de décarbonation</b>		
Bilan carbone annuel	BEGES Scopes 1&2 2025 : réalisé BEGES Scope 3 2025 : en cours de réalisation	1 BEGES / an
Mise à jour annuelle de la trajectoire de décarbonation réelle	Trajectoire de décarbonation réelle 2025 : en cours de mise à jour	1 mise à jour de la trajectoire de décarbonation / an
<b>1.2 Réduire les émissions de gaz à effet de serre de nos SCOPES 1&amp;2</b>		
<b>Émissions annuelles de gaz à effet de serre sur les scopes 1&amp;2 (tonnes eq. CO<sub>2</sub>)</b>	<b>2571</b>	<b>&lt; 1523</b>
Efficience énergétique électrique (kWh d'électricité consommés / tonne de béton produit)	32,9	< 30
Approvisionnement en électricité d'origine renouvelable (proportion d'électricité d'origine renouvelable garantie dans notre fourniture d'électricité) (%)	0%	100%
Verdissement de la flotte de véhicules de fonction ( proportion de véhicules de fonction à faible émission - émettant moins de 50 g CO <sub>2</sub> /km) (%)	36,2%	> 70%
Verdissement de la flotte d'engins de manutention (proportion d'engins électriques ou utilisant des biocarburants) (%)	17,5%	> 55%
<b>1.3 Réduire les émissions de gaz à effet de serre de notre SCOPE 3</b>		
<b>Émissions annuelles de gaz à effet de serre sur le scope 3 (tonnes eq. CO<sub>2</sub>)</b>	<b>(En cours pour 2025) 151 173 en 2024</b>	<b>&lt; 160 922</b>
Impact carbone moyen des approvisionnements en ciment (kg eq. CO <sub>2</sub> moyen / tonne ciment)	633	< 550
Impact carbone moyen des approvisionnements en acier HLE (kg eq. CO <sub>2</sub> moyen / tonne acier HLE)	1323	< 1300
Impact carbone moyen des approvisionnements en acier AHA ( kg eq. CO <sub>2</sub> moyen / tonne acier AHA)	517	400
Verdissement de nos transports de marchandises (proportion km parcourus par nos marchandises en transport routier "bas carbone") (%)	0%	40%
Déploiement de l'éco-conception (proportion des collaborateurs ciblés formés à l'éco-conception) (%)	100 % (17 p)	<b>100% des collaborateurs ciblés</b>
Développement des achats responsables (Rédaction de chartes d'achats responsables)	1 charte interne	2 chartes d'achats responsables (interne + externe)
<b>1.4. Adapter nos produits et nos activités aux effets du changement climatique</b>		
<b>Définition et déploiement d'une stratégie d'adaptation aux effets du changement climatique</b>	<b>À faire</b>	<b>À définir</b>
<b>1.5. Définir et phaser une stratégie de compensation de nos émissions de gaz à effet de serre résiduelles</b>		
<b>Définir et phaser une stratégie de compensation</b>	<b>À faire</b>	<b>Une stratégie de compensation</b>
<b>2.1. Respecter nos obligations réglementaires en matière de nuisances environnementales</b>		
<b>Proportion des sites qui respectent leurs obligations réglementaires en matière de nuisance (%)</b>	<b>100 %</b>	<b>100 %</b>
<b>2.2. Déployer notre politique environnementale et mesurer notre progression</b>		
Proportion des sites qui déploient notre politique environnementale (%)	100 %	100 %
Proportion des sites qui mettent en œuvre un process de collecte de données nécessaires à la production de KPI environnementaux (%)	100 %	100 %

INDICATEURS	2025	CIBLES 2030
<b>2.3. Réduire la pression sur les ressources naturelles dans une logique d'économie circulaire</b>		
Définir une stratégie d'économie circulaire	Plan de Prévention et d'Eco-Conception déposé chez Ecominéro	Une stratégie d'économie circulaire
Réintroduction des sables et graviers récupérés en sortie des séparateurs des eaux de lavage (tonnes de sables et graviers récupérés)	908	> 3000
Réintroduction des sables et graviers récupérés en sortie des séparateurs des eaux de lavage (% de sables et graviers réintroduits en fabrication vs consommation totale de sables et graviers)	0,2	> 0,6 %
Efficience hydrique (L d'eau totale pour fabriquer 1 m <sup>3</sup> de béton)	111	< 105 L (eau totale y compris recyclée) / m <sup>3</sup> béton
Efficience hydrique (L d'eau uniquement issue du réseau de distribution pour fabriquer 1 m <sup>3</sup> béton)	42	< 40 L (eau issue du réseau de distribution) / m <sup>3</sup> béton
Taux de recyclage des eaux de lavage des machines à béton (proportion d'eaux issues des eaux de lavage réintroduites dans le procédé industriel) (%)	62 %	60 %
<b>2.4. Réduire et valoriser nos déchets</b>		
Masse de déchets de béton générés par tonne de béton produit (kg de déchets de béton/ T de produit fini)	12,4	< 12
Masse de Déchets Industriels Banaux par tonne de béton produit (kg DIB / T de produit fini)	0,44	< 0,5
Proportion de déchets non dangereux recyclés (%)	97,2%	> 95 %
Proportion de déchets dangereux recyclés (%)	98,2%	> 95 %
<b>2.5 Agir pour la biodiversité</b>		
Proportion de sites à fort enjeux concernés par une étude approfondie faune-flore (%)	25 %	100 %
Proportion de sites ayant mis en place des panneaux de sensibilisation à la biodiversité (%)	7,50 %	100 %
Proportion de sites concernés par une action de biodiversité ou de sensibilisation à la biodiversité (%)	7,50 %	100 %
<b>3.1. Garantir la sécurité des collaborateurs et des intervenants sur les sites, promouvoir nos solutions sécurisées pour les installateurs de nos produits</b>		
Taux de fréquence	18,7	< 5
Taux de gravité	0,99	< 1
Nombre d'inaptitudes et de maladies professionnelles	3	(En cours de définition)
Nombre de collaborateurs formés à la sécurité (et taux de réalisation)	242 (96 %)	100 %
Proportion d'affaires avec des prédalles équipées d'option de sécurité (%)	28%	> 35 %
Proportion de sites qui ont établi un plan d'adaptation organisationnelle aux effets du réchauffement climatique (%)	0	100 %

INDICATEURS	2025	CIBLES 2030
<b>3.2. Déployer une culture managériale responsable</b>		
<b>Note de satisfaction des collaborateurs vis-à-vis de leur managers (sur 5 - Enquête QVCT)</b>	<b>A faire</b>	<b>4,5</b>
Proportion de managers qui ont signé la "charte du manager" (%)	En cours de déploiement	100 %
Proportion de managers formés dans le cadre de l'un des 3 parcours de formation des managers (%)	En cours de déploiement	100 %
Proportion des entretiens PROS et entretiens professionnels réalisés par tous les managers (%)	96 %	100 %
<b>3.3. Veiller à l'employabilité des collaborateurs et accompagner les trajectoires professionnelles</b>		
Pourcentage des salariés bénéficiant d'au moins 1 formation non obligatoire par an (%)	39 %	> 50 %
Pourcentage de la masse salariale investit dans le développement des compétences (%)	2,51 %	> 3,0 %
Pourcentage des postes à pourvoir pourvus par des collaborateurs en interne (%)	23 %	> 50 %
<b>3.4. Poursuivre notre démarche d'égalité des chances et de diversité dans le respect de la Charte Ethique</b>		
Pourcentage de femmes managers (%)	20 %	> 25 %
Pourcentage des collaborateurs reconnus comme travailleurs en situation de handicap (%)	2 %	> 6 %
Pourcentage des collaborateurs ayant suivi une formation en lien avec l'enjeu de l'égalité des chances ou la lutte contre le harcèlement (%)	1 %	100 %
Signature d'un accord handicap		1 accord handicap
Nomination d'un référent harcèlement & mise en place d'un processus d'alerte	1 référent harcèlement nommé	1 référent et 1 processus d'alerte harcèlement
Une charte éthique complétée d'un volet sur les droits de l'homme (OIT) et l'égalité des chances	En cours de déploiement	1 charte éthique révisée
<b>3.5. Créer les conditions de travail favorisant l'engagement et la réussite</b>		
<b>Score eNPS</b>	<b>Non évalué en 2025 (+13 en 2024)</b>	<b>&gt; 25</b>
Une fois par an, avoir réalisé une enquête ou recueilli l'avis des collaborateurs par le biais d'un dispositif de suggestion interne	Enquête 2025 reportée en 2026	1 enquête annuelle
Réaliser une réunion QVCT et déployer au moins 1 action d'amélioration QVCT par an et par site	Reportée en 2026	> 1 action d'amélioration / an / site
Organiser des animations ou événements de convivialité sur les sites	> 2 / an / site	> 2 actions de convivialité / an / site
<b>4.1 Renforcer les liens avec les acteurs locaux et créer de la valeur pour les territoires</b>		
Pourcentage des sites disposant une cartographie des parties prenantes locales complètes (%)	100 % (parties prenantes - social/sociétale)	100 %
Pourcentage sites réalisant une journée de concertation avec ses parties prenantes locales par an (%)	En cours de déploiement	> 80 %
GWh d'électricité renouvelable fournis au territoire	En cours de déploiement	> 11
Pourcentage des sites ayant établi au moins un partenariat local en faveur de l'inclusion par an (%)	7 %	100 %

INDICATEURS	2025	CIBLES 2030
<b>4.2 Renforcer notre démarche de mécénat</b>		
Avoir défini et communiqué sur notre stratégie de mécénat	1 stratégie de mécénat	1 stratégie de mécénat
Pourcentage de sites ayant mené un projet de mécénat local par an en cohérence avec notre stratégie de mécénat (%)	En cours de déploiement	> 80 %
Jours de mécénat de compétence réalisés par site et par an	En cours de déploiement	> 5
<b>4.3 Faire rayonner la marque employeur sur nos territoires</b>		
Pourcentage des sites ayant réalisé de 1 à 3 visites de site par an à destination des écoles régionales (%)	> 50 %	100 %
Nombre de vidéos métier réalisées et diffusées auprès de nos partenaires de recrutement	En cours de déploiement	> 5

## Remerciements

Ce rapport a été intégralement réalisé en interne. Merci aux personnes qui ont contribué à la réalisation de ce rapport sous quelque forme que ce soit et aux collaboratrices du service communication.



RECTOR Lesage - 16 rue de Hirtzbach BP 2538 - 68058 Mulhouse Cedex - Tél. +33 (0)3 89 59 67 65